

EXZELLENZ

JUIN 2024

by  **wortimmo.lu**
LES SPÉCIALISTES DE L'IMMOBILIER



EXQUIS
BONNEVOIE
ROYALE

ESTHÈTE
UNITED COLORS
OF APARTMENT

EXCLUSIF
EXTENSION DU DOMAINE
DE L'A(RT)MOUR

ELEGANT
WENN DIE KUNST INS
GRÜNE ZIEHT



Molteni & C



ANATOMIE d'une hutte

Liebe Leserinnen und Leser,

Anatomie einer Hütte, eines Hauses, einer Wohnung, in einem Wort wie in 100, Anatomie Ihres Daches! Oder von dem, das Sie inspiriert! Denn genau darum geht es auf unseren Seiten: die Schönheiten der Vergangenheit erfassen und sich an sie erinnern, die der Gegenwart bewundern und sich davon für eine Zukunft inspirieren lassen, von der wir uns wünschen, dass sie glanzvoll ist.

Auch dieses Mal hat sich Ihr Magazin Exzellenz für die Originalität entschieden, die des kleinen Seitenschritts der kleinen Geschichte in der großen oder auch die des ausgefallenen Blickwinkels, um Interesse zu erwecken und/oder zu bewegen: Ein Einrichtungsarchitekt, der neben seiner Karriere ein verliebter (sehr verliebter!) Mann war, eine gefragte Influencerin aus der Hauptstadt Paris, die in ihrem Home Sweet Home porträtiert wurde, ein hübsches Paar aus unserem Großherzogtum, beide Immobilienexperten – all das finden Sie in Exzellenz, Ausgabe 6!

Und dann gibt es noch eine Erinnerungsstütze: Ja, es lässt sich gut auf dem Luxemburger Land leben, daran erinnert uns Mélanie, eine gertenschlanke Schönheit mit sehr gutem Geschmack, die regelmäßig auf Podien erscheint. Es ist ebenfalls gut, daran zu erinnern, dass das Land voller Know-how und Talente steckt, die wir gerne zur Geltung bringen.

Liebe Leserinnen und Leser, liebe Inserenten, vielen Dank für Ihre Zeit, die Sie sich zum Lesen und zum Verstehen des Ziels nehmen, das uns hier antreibt: das Erforschen der Struktur und der Form von Geschöpfen und Dingen, so wie sie organisiert sind. Mit anderen Worten: die Anatomie einer Hütte, eines Hauses, einer Wohnung oder, in einem Wort wie in 100, Ihres Daches! Oder von dem, das Sie inspiriert!

Chères lectrices, chers lecteurs,

Anatomie d'une hutte, d'une maison, d'un appartement, en un mot comme en 100, anatomie de votre toit ! Ou de celui qui vous inspire ! Car c'est bien de cela dont il s'agit dans nos pages : retracer et se souvenir des beautés du passé, admirer celles du présent, s'en inspirer pour un futur que l'on souhaite prestigieux.

Cette fois encore, votre magazine Exzellenz a choisi l'originalité, celle du petit pas de côté de la petite histoire dans la grande ou encore celle du point de vue décalé pour interpeller et/ou émouvoir : un architecte décorateur qui fut en parallèle de sa carrière, un homme amoureux (très amoureux !), une influenceuse en vue dans la capitale parisienne capturée dans son home sweet home, un joli couple de notre Grand-Duché, tous deux spécialistes en immobilier, tout cela dans Exzellenz, mouture 6 !

Et puis vous aurez également une piquûre de rappel : oui, il fait bon vivre dans la campagne luxembourgeoise, Mélanie, beauté longiligne au goût très sûr, habituée des podiums, nous le rappelle. Comme il est bon de rappeler que le pays regorge de savoir-faire et de talents que nous nous employons à mettre précisément en valeur.

Chers lecteurs, chers annonceurs, merci pour votre temps, celui de la lecture et de la compréhension du but qui nous anime ici : l'étude de la structure et de la forme des êtres et des choses telles qu'elles sont organisées. En d'autres termes, l'anatomie d'une hutte, d'une maison, d'un appartement, ou en un mot comme en 100, de votre toit ! Ou de celui qui vous inspire !

ALIX BELLAC,

responsable rédaction

Exquis
BONNEVOIE
ROYALE
06-10

Esthète
UNITED COLORS
OF APARTMENT
14-19

Exclusif
EXTENSION
DU DOMAINE
DE L'A(RT)MOUR
22-26

Elégant
WENN DIE KUNST
INS GRÜNE ZIEHT
32-35

Emballant
ORGANISCHE MÖBEL & ACCESSOIRES
SIND EINER DER INTERIOR-TRENDS
DES JAHRES
36-37

Enchanteur
BELLE
DES CHAMPS
38-42

VOUS VOULEZ LIRE L'UN OU L'AUTRE
ARTICLE DANS UNE AUTRE LANGUE ?
*MÖCHTEN SIE DEN EINEN ODER ANDEREN ARTIKEL
IN EINER ANDEREN SPRACHE LESEN?*
RENDEZ-VOUS SUR LE SITE
WWW.WORTIMMO.LU



ELEGANT

DANS LE PROCHAIN NUMÉRO D'EXZELLENZ,
PASCALINE ET BERTRAND SMETS NOUS
RÉGALENT D'UNE VISITE DU RESTAURANT
D'EXCEPTION BEEFBAR, LIEU D'INSPIRATION
ART DÉCO VOULU AINSI PAR L'ARCHITECTE
CÉDRIC CAPRON.


T H E



17

100% ELECTRIC



 **DONNONS PRIORITÉ À LA SÉCURITÉ.**

Informations environnementales : bmw.lu

18,5-23,7 KWH/100 KM • 0 G/KM CO₂ (WLTP)

Bilia Luxembourg
7, Rue Christophe Plantin
L-2339 Luxembourg
www.bilia.bmw.lu

Muzzolini
6, Rue Romain Fandel Zi Um Monkeler
L-4149 Esch-sur-Alzette
www.muzzolini.bmw.lu

Schmitz
21, Rue de la Gare
L-7535 Mersch
www.schmitz.bmw.lu

Schweig
6, Hauptstrooß
L-9806 Hosingen
www.schweig.bmw.lu





“ ENTRE NOUS, NOUS
APPELONS LA MAISON
« LA VILLA YVONNE »,
DU NOM DE SA PRÉCÉ-
DENTE OCCUPANTE. ”

BONNEVOIE

royale

Un couple issu du monde de l'immobilier, chacun à sa façon. France a créé Les Voiles, sa propre agence dédiée à l'immobilier et la décoration d'intérieur, tandis que son époux, Frédéric Moreau, s'est spécialisé en conseil en investissement immobilier. Les deux sont assurément épris de belle ouvrage et d'endroits merveilleux où poser ses valises quelques temps. Nous les avons suivi dans le secret de leur maison de Bonnevoie, écrin tout en esthétique, niché dans une petite rue tranquille...

Texte : **Alix Bellac** | Photos : **Matthieu Freund-Priacel**





UNE DES PLUS BELLES
SURPRISES FUT DE
DÉCOUVRIR DES
MOULURES SOUS LES
LAMBRIS ET CE,
DANS TOUTES
LES PIÈCES.

FRANCE, RACONTEZ-NOUS COMMENT VOUS AVEZ TROUVÉ CETTE MAISON DE BONNEVOIE.

Nous habitons dans un appartement juste à côté ! Pendant le confinement, un logement sans terrasse ni balcon... le moins que l'on puisse dire est que nous l'avons fort mal vécu car même jouir de quelques rayons de soleil était exclu. Et puis le hasard et la chance s'en sont mêlés : en discutant avec le voisinage, Fred a eu connaissance de cette maison qui se vendait dans le cadre d'une succession. Pas le temps d'être mise en vente que nous l'avions achetée ! Certes, elle était dans son jus mais les travaux ne nous font pas peur.

AVEZ-VOUS MONTRÉ À L'ANCIENNE PROPRIÉTAIRE, LA MAISON RÉNOVÉE ?

Non malheureusement, nous n'avons plus son contact. Mais, quoi qu'il en soit, la maison continue à vivre de l'esprit de la personne qui y habitait. Entre nous, nous l'appelons souvent « la villa Yvonne », du nom de sa précédente occupante.

RACONTEZ-NOUS COMMENT LA RÉNOVATION A ÉTÉ PENSÉE.

Il fallait entreprendre un bel exercice d'imagination et d'anticipation : au milieu de l'actuel living, se trouvait un imposant mur porteur. Pas de baie vitrée, juste une petite fenêtre. Nous avons commencé par ouvrir la pièce sur le jardin par la pose d'une baie vitrée. Puis ce fut au tour du mur porteur, cassé et remplacé par un linteau. De fait, maintenant, entre le salon et la salle à manger, nous jouissons d'un grand espace qui correspond plus à notre mode de vie.

Concernant les détails, on peut parler de la mosaïque (*frises*). Nous nous demandions quoi faire d'une réalisation pareille (*carrelage très vert surmonté d'un semi de fleurs roses !*). Il y avait au-dessus, du lambris et un papier peint



beige peu émoussillant. Nous avons finalement pris la décision de garder cette mosaïque, témoin d'un temps révolu. Nous apprendrons du reste quelques temps après qu'elle est la réalisation d'un artisan du coin et être les seuls de la rue à l'avoir conservée, et ainsi faire quelques envieus (*sourires*).

Une des belles surprises fut de découvrir des moulures sous les lambris dans toutes les pièces. De même pour les rosaces. Du coup, nous avons accentué ce côté haussmannien en rajoutant des moulures sur les murs, à mi-hauteur. Dans le même esprit, nous avons fait poser un parquet avec rainures noires afin de figurer un sol ancien.

Pour le couloir de l'entrée, Fred voulait tout ouvrir pour un accès direct au salon-salle à manger mais je souhaitais une sorte de sas d'intimité. Nous avons donc conservé un couloir auquel nous avons donné le plus de cachet possible.

VOS INSPIRATIONS DÉCOULENT-ELLES DE L'ADN DE CETTE MAISON OU DE VOS GOÛTS PROPRES ?

Disons que c'est un mélange des deux. Il y avait ce parquet merveilleux que l'on a réussi à garder ainsi que les rosaces, moulures et la hauteur sous plafond, c'est ce qui nous a particulièrement plu. Le style haussmannien au Grand-Duché, quoi de mieux ? J'avais même eu l'idée d'une baignoire à sabots, sur pied et d'une cheminée en marbre ! Mais il a fallu raison garder, l'espace étant trop limité. Nous avons néanmoins fait le choix de magnifier l'ancien mais dans un cadre plus contemporain.

QUE POUVEZ-VOUS ENCORE NOUS RÉVÉLER DE VOS CHOIX CONCERNANT VOTRE JOLIE MAISON DE RANG ?

Nous avons voulu la cuisine d'excellente facture. Elle est de fait en chêne français pour un côté masculin qui tempère mes goûts très féminins (rires). Il faut dire que je m'en suis donnée à cœur joie niveau salle de bain, ta-



pisseries, couleurs... Frédéric est toujours un peu inquiet de mes décisions en matière de décoration (rires) pour au final concéder que le résultat est réussi. Notre master-bedroom est plus épurée avec des murs beige pour un côté apaisant et une pointe de couleur, en accord avec la salle de bain dans des tons de gris-bleu que l'on retrouve sur les draps, la tête de lit et dans la teinte choisie pour la bibliothèque. Tout a été pensé façon suite d'hôtel pour cet étage comme, par exemple, la tête de lit en papier peint texturisé avec liseuses sur les côtés. J'ai également dessiné le meuble de salle de bain réalisé par un menuisier, tout comme la bibliothèque.

Pour ajouter encore plus de luminosité, nous avons voulu une verrière dans la salle de bain du deuxième étage. Elle donne sur le palier et plein champ sur la bibliothèque !

Le dressing, très fonctionnel, a été choisi chez Ikea, un incontournable en la matière, et les rideaux qui l'habillent, sélectionnés chez Madura.

Pour finir, nous avons porté beaucoup d'attention aux détails et finitions. On ne les remarque pas forcément mais cela fait tout de même toute la différence. Ainsi, par exemple, les plinthes sont de la marque Orac. Le parquet est en chêne massif, les papiers-peints de chez Cole & Son. Pour finir, tous les radiateurs sont neufs mais de style vintage... tout changer sans que cela ne se voit (*sourires*).

PARLEZ-NOUS DE CET ESCALIER QUI EST TOUT DE MÊME UN ÉLÉMENT CENTRAL DE LA MAISON.

Ce fut un gros morceau ! Il a été poncé pour un aspect plus actuel. Il fallait casser le côté désuet du carrelage qui le borde. Toujours dans cette partie de la maison (*et partout ailleurs, du reste !*), nous avons mis l'accent sur les luminaires. Chaque pièce a son propre style et les lustres qui conviennent le mieux. Je dois concéder que c'est une des parties les plus intéressantes de la rénovation. Citons entre autres, des créations de Sarah Lavoine, Vertigo ou encore la suspension Pale de la marque Georges.





FRÉDÉRIC EST TOUJOURS UN PEU INQUIET DE MES DÉCISIONS EN MATIÈRE DE DÉCORATION POUR AU FINAL CONCÉDER QUE LE RÉSULTAT EST RÉUSSI.

AVEZ-VOUS DÉCOUVERT DES PÉPITES EN TERMES DE SAVOIR-FAIRE LUXEMBOURGEOIS ?

Sans hésitation, je citerais la Menuiserie Collin à Gasperich ! Ils ont réussi de main de maîtres, l'élaboration d'une porte d'entrée « à l'ancienne ». C'est à s'y méprendre. Tout est dans le détail.

La Croix lorraine qui est dessinée dessus a été choisie dans un style ancien, pour semer encore un peu plus le doute sur l'époque de création de cette porte. Toutes les fenêtres ont également été réalisées par la Menuiserie Collin.

DES FRUSTRATIONS SUR CE CHANTIER ?

Oh que oui ! (*rires*). Dans le lot des mauvaises surprises, comme il y en a malheureusement souvent, nous n'avons pu obtenir l'agrément pour une extension de la maison, le quartier étant protégé. Et puis, classiquement, les postes électricité et plomberie furent d'envergure.

Pour les tons de la façade, nous avons dû batailler pour avoir la permission de choisir, non pas la couleur de notre choix, mais une teinte s'en rapprochant. En effet, la commune voulait nous contraindre à conserver la même couleur que celle d'origine... A force de ténacité et à coup de « pied de grue » à la commune, nous avons pu gagner quelques nuances (*sourires*).

Ces nuances, multiples et variées, qui font de la maison de France et Frédéric, une « Bonnevoie royale » !



PERFORMANCE. PRÉSENCE.

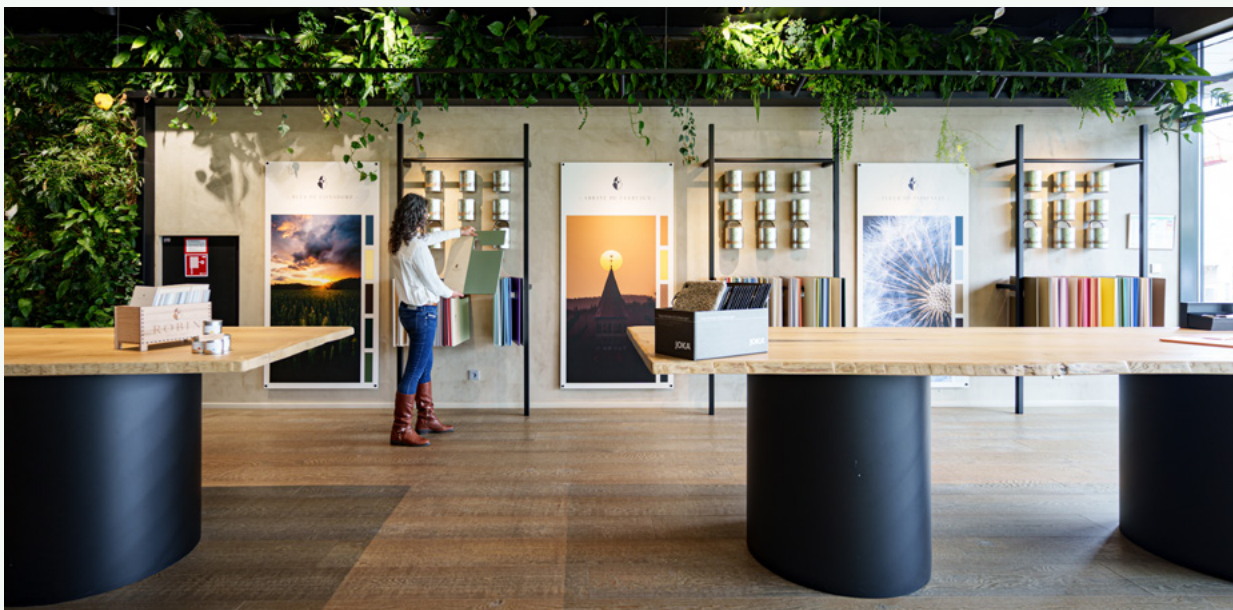
RANGE ROVER
SPORT



0,7-7,8 L/100 KM - CO₂ : 16-205 G/KM (WLTP)

Contactez votre concessionnaire pour obtenir des informations complètes sur la taxation de votre véhicule. Informations environnementales (AR 19/03/04) : landroverluxembourg.lu. Modèle illustré équipé d'options et d'accessoires. Priorité à la sécurité.

BIENVENUE CHEZ PEINTURES ROBIN !



Créée en 1927, Peintures Robin se destinait historiquement au marché B2B (comprenez, au marché professionnel). À la faveur du confinement, la société luxembourgeoise a revu son positionnement, afin de s'adresser directement aux particuliers. Depuis, deux vastes showrooms ont vu le jour – dont celui de Leudelange avec ses quelque 300m² et celui de Bissen – ainsi que plusieurs corners à travers le pays et en Belgique, qui tous mettent l'expérience client au cœur de leur démarche. Entre-temps de nombreux artisans, architectes d'intérieurs et décoratrices font appel à Robin pour faire leur choix en peintures, papiers peints ou revêtements de sol. Bibiche Thuyns, responsable marketing chez Peintures Robin, nous a offert un petit tour du propriétaire.

« L'idée d'élargir notre champ à une clientèle privée s'est imposée assez naturellement. Cela nous permettait de donner un conseil professionnel à nos clients, et de leur faire découvrir qu'il existait d'autres nuances que le blanc chez Peintures Robin ! Je plaisante, mais c'est vrai que cela nous a vraiment permis de mieux faire connaître nos produits, ainsi que leur qualité, au grand public. Voilà deux ans que ce showroom a ouvert ses portes, et l'enthousiasme ne cesse de grandir », explique Bibiche en préambule.

Elle nous invite ensuite à découvrir leur superbe nuancier, inspiré par la nature luxembourgeoise. « Chaque thème comporte cinq teintes, qui peuvent parfois surprendre, mais qui fonctionnent toujours bien ensemble. Au-delà de la peinture, ces teintes nous permettent de repenser complètement les intérieurs de nos clients. Il est même possible de créer des couleurs personnalisées », explique la responsable marketing. Chacune des teintes de notre nuancier est disponible dans plusieurs finitions – ainsi que des primaires –, dont une peinture mate

bio, pensée notamment pour les chambres d'enfant et les personnes allergiques. Pour parfaire l'offre, le showroom présente également une gamme de revêtements de sol en bois de la marque Joka ainsi que des enduits naturels à base d'argile et de chaux, « deux matériaux très intéressants, car respirants ».

Entre deux alcôves qui mettent en scène les nuances, dont l'intensité est soulignée par les jeux de lumière, un étonnant mur accroche notre regard. Notre guide nous explique : « Quand un particulier vient pour peindre, il prend sa peinture et un pinceau. Or peindre un mur ne s'improvise pas, cela nécessite une certaine préparation et des outils ad hoc. Ici nous présentons à nos clients tout ce dont ils peuvent avoir besoin pour leurs travaux de peinture, qu'ils souhaitent peindre une chambre ou leur façade ».

La troisième partie du showroom, elle, est consacrée aux papiers peints. Sur l'immense table qui longe la baie vitrée, d'immenses catalogues de marques de renom attendent qu'on les feuillète : Arte, Casamance, Cole & Son, ou encore Élitis. Certains sont même entièrement consacrés aux chambres enfantines, avec leurs motifs tous plus oniriques et charmants les uns que les autres.

Dernier détail pour habiller un mur, les moulures, de la marque Orac® : « Cela peut sembler anecdotique, mais une moulure peut changer toute l'atmosphère et le style d'une pièce, sans forcément rester dans le registre classique. On peut même se prêter à des extravagances en habillant un plafond, un mur... ».

Pour sa clientèle privée et professionnelle, Peintures Robin a créé ses deux showrooms comme de véritables sources d'inspiration où l'on peut prendre son temps, se faire conseiller sur mesure et repenser de A à Z la décoration intérieure comme extérieure d'une habitation.

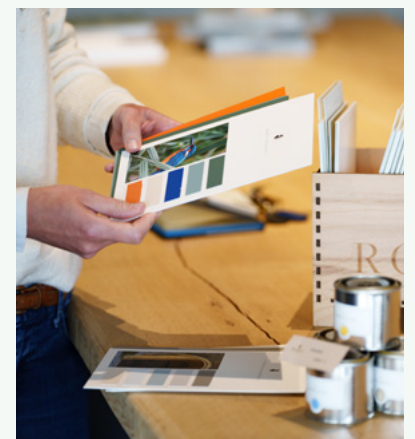
NOS PARTENAIRES

MAGASINS ET SHOWROOMS

Peinture Kauthen Marcel, Useldange
Dany Décors, Itzig
Peinture Feltus Dave, Ettelbrück
Peinture Marc Feltus Successeurs Sarl, Wiltz

Raum Akzente, St. Vith
Palmer's Décor, Hotton

Retrouvez les adresses complètes de nos partenaires sur notre site robin.lu, « notre réseau »



UNE MARQUE 100% LUXEMBOURGEOISE

Le saviez-vous ? Les peintures sont fabriquées à Luxembourg, dans leur usine située à Useldange, au beau milieu de la nature.



ROBIN

CRÉATEUR DE COULEURS



AG.COM

ART DE LA NATURE

Bissen - 16 Z.A.C. Klengbusbiérg
Leudelange - 7 rue Jean Fischbach



ROBIN.LU

SCANNEZ ET
DÉCOUVREZ NOS
POINTS DE VENTE





UNITED COLORS *of apartment*

L'influenceuse parisienne Amandine Lugnier nous reçoit chez elle, quelque part dans le XVI^e arrondissement de Paris... Alors que bon nombre d'intérieurs auraient tendance à se ressembler, épurés, gris ou beige ou encore avec la pièce de déco tendance du moment, chez Amandine Lugnier, c'est le feu d'artifice.

Texte : **Alix Bellac** | Photos : **Matthieu Freund-Priacel**

A la fois incarnation de ce que l'on imagine de la parisienne (*modeuse, frondeuse, élégante, ...*) mais aussi femme hyperactive, entrepreneuse fondatrice de The Reunion, tout en étant mère de famille nombreuse (oui, trois enfants, c'est une famille nombreuse... à laquelle on rajoute un petit chien, ce qui fait que cela compte pour quatre !), elle est inspirante. Elle nous a ouvert les portes de son appartement haut en couleurs, un jour de beau temps... ►►



AMANDINE LUGNIER, RACONTEZ-NOUS L'HISTOIRE DE CET APPARTEMENT

On peut en quelque sorte dire qu'il est depuis très longtemps dans la famille car il appartenait précédemment à mon cousin. La reprise fut donc plus qu'aisée. Quand nous avons appris qu'il allait être mis en vente, nous avons sauté sur l'occasion : il nous séduisait grandement par sa clarté, sa localisation, le nombre de chambres et, cerise sur le gâteau, la vue sur la Tour Eiffel. De plus, sa superficie a permis plusieurs modulations différentes selon que nous avions un, deux puis trois enfants et aussi selon leurs âges car nous avons une fille et deux garçons !



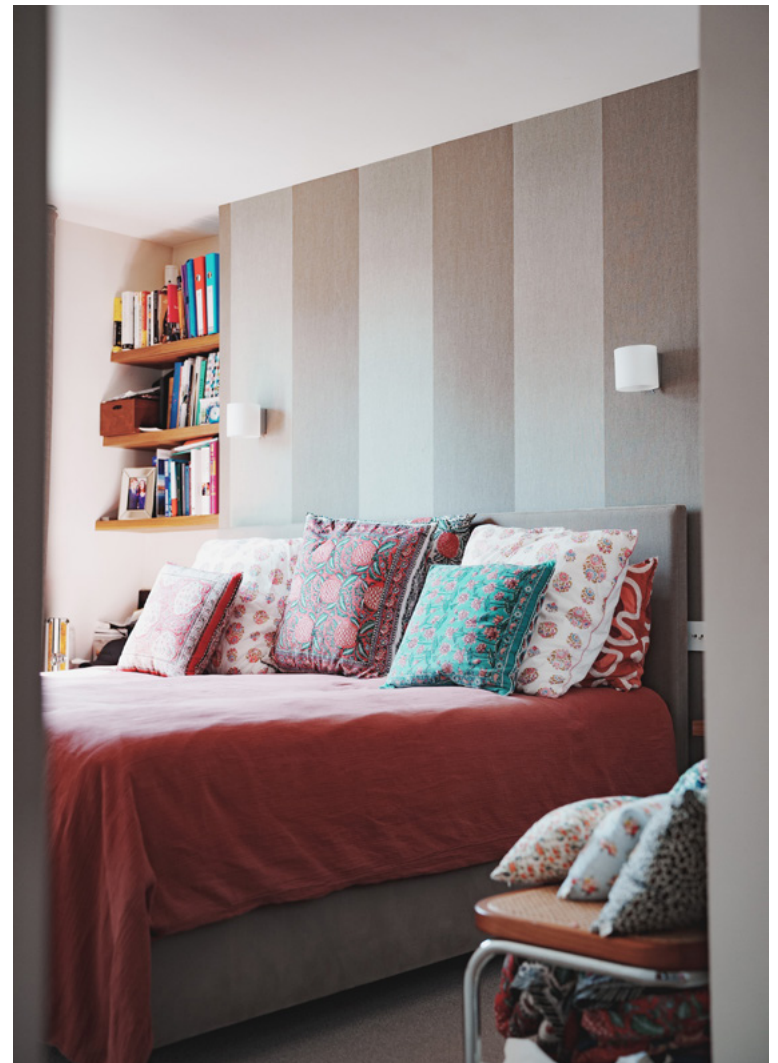
Je me plais à dire qu'il s'agit d'un appartement patchwork . Nous adorons voyager et rapportons beaucoup de souvenirs de nos pérégrinations

JUSTEMENT, QUELS GENRES DE TRAVAUX AVEZ-VOUS ENTREPRIS ?

L'appartement était en très bon état et ne nécessitait pas de grand ravalement. Le parquet a été refait dans le living, originale disposition alternant de petites planches contre des planches plus larges. Le rendu est magnifique, se mariant très bien avec le mélange de nos meubles, anciens et plus contemporains. Depuis lors, on peut dire que les changements ont plutôt été de l'ordre de l'organisationnel puisque nous avons tantôt mis nos deux aînés ensemble (*garçon et fille*), tantôt les deux garçons (*rires*). Tout cela continue de varier en fonction des différents âges et centres d'intérêts de nos trois petits.

CE QUI FRAPPE ICI, C'EST L'AMONCELLEMENT DE DÉCORATIONS, TOUTES PLUS COLORÉES LES UNES QUE LES AUTRES. QUE POUVEZ-VOUS NOUS EN DIRE ?

Je me plais à dire qu'il s'agit d'un appartement « patchwork ». En effet, nous sommes totalement fous de voyages, avons constamment la bougeotte et aimons par-dessus tout rapporter des souvenirs des endroits où nous sommes allés (*Mexique, Portugal, Maroc, Vietnam, Islande, Espagne...*). De fait, de complètement neutre au départ, l'appartement a peu à peu pris de sacrées belles couleurs ! (*sourires*)



▼ Dans la chambre parentale, une photo de famille déjantée d'Alexandra Diez de Rivera et les cousins sénégalais de la marque Ondine Csao.





▲ ▲ La superficie de l'appartement a permis plusieurs modulations différentes selon que nous avons un, deux ou trois enfants.

QU'EN EST-IL DES MEUBLES, PHOTOGRAPHIES ET AUTRES, QUI DONNENT CET ASPECT SI PERSONNEL À VOTRE LIEU DE VIE PARISIEN ?

Nous avons craqué pour l'univers du photographe Jimmy Nelson qui aime à passer beaucoup de temps côtoyant des tribus qui, las, à moyen terme pourraient disparaître. La photo que l'on a acquise et que l'on voit ici, met en majesté le peuple inuit, peuple autochtone de l'Arctique. Le projet se nomme « Before They Pass Away »... Pas très gai mais la photo irradie et se veut inspirante et pleine d'espérance. De fait, nos inspirations viennent réellement de partout mais il faut dire que nos idées pourraient parfois être qualifiées... d'un peu farfelues. J'en veux par exemple pour preuve notre table de l'architecte d'intérieur Christian Liaigre : Oh sacrilège ! Nous lui avons demandé de la modifier au niveau des angles et de la couleur. Elle était initialement beige-jaune. Elle fut donc reteintée et resculptée (*sourires*). Crime de Lèse-Majesté ? En tout cas, nous sommes ravis du résultat !

Le buffet bordeaux que nous affectionnons tout particulièrement, provient, lui, de chez Rimadesio, spécialisé en solutions de décoration modernes et élégantes.

Enfin, la table de salle à manger et la petite table sur mesure ainsi que les fauteuils, ont tous été réalisés par des artisans au Maroc.

AMANDINE, QUEL EST LE BUT DE THE REUNION, L'ENTREPRISE FONDÉE PAR VOS SOINS ?

Il s'agit de proposer des expériences immersives dans un univers chaleureux, décomplexé et très ouvert. Autour d'une thématique forte qui change à chaque édition, The Reunion réunit une curation de marques pointues et engagées, des talks et ateliers passionnants, de nombreuses expériences surprenantes et inédites (*personnal shopping, personnalisations, beauty bars...*) ainsi qu'un coffee shop gourmand et un kids club où les familles peuvent déposer leurs enfants pendant le week-end pour consommer en pleine conscience et dans le calme (*sourire*) ! Tout va très vite aujourd'hui et le temps manque pour se tenir au courant, je propose ainsi de regrouper ce qui se fait de plus original, élégant, novateur.

“ OH SACRILÈGE ; NOUS AVONS DEMANDÉ À L'ARCHITECTE CHRISTIAN LIAIGRE DE MODIFIER NOTRE TABLE DE SALLE À MANGER AU NIVEAU DES ANGLES ET DE LA COULEUR ! ”





CÔTÉ HABITAT, QUELS SONT VOS PROJETS ?

Les enfants grandissant et, comme nous avons maintenant un chien, il est vrai que nous pensons sérieusement à opérer un changement de vie géographique d'ici quelques temps. Les déménagements, c'est la plaie mais la banlieue parisienne a ses charmes pour une famille nombreuse... En attendant le moment fatidique, nous ne sommes pas à l'abri d'un énième changement d'organisation dans les chambres des enfants ! *(rires)* ◀◀

METALICA: DIE KUNST DER ERNEUERUNG

von Fenstern, Türen und Fassaden

Metalica positioniert sich als führender Anbieter, der mit Innovation und Qualität die anspruchsvollsten Bedürfnisse im Bereich Fenster und Türen, maßgeschneiderter Fassaden sowie Pergolen erfüllt. Treffen Sie die beiden Geschäftsführer Franz Zepponi und Tino Di Bartolomeo zu einem Gespräch über ihre Aktivitäten und Großprojekte.

Texte : Chris Mick | Übersetzung : Amelie Schäffer | Photos : Metalica

60-JÄHRIGE GESCHICHTE

Das Unternehmen wurde 1956 von den Brüdern Mario, Louis und Libero Castellani gegründet und war bis 2005 unter dem Namen „Castellani Frères sarl & Cie“ bekannt. Seit seiner Entstehung in Esch/Lallange, vor mehr als 60 Jahren, hat es sich stetig weiter entwickelt, und trägt nun den Namen Metalica SA.

Das Unternehmen baut auf zwei wichtigen Säulen auf: Metalica Home dient Privatkunden als Anlaufstelle und verfügt über einen beeindruckenden 600 Quadratmeter großen Showroom in der Rue de Luxembourg. Auf der anderen Seite produziert Metalica Türen und Fenster. Metalica entwirft, fertigt und montiert auch große technische Fassaden und bietet damit umfassende Fachkenntnisse und einem unübertroffenen Know-how. Mit 130 engagierten und sehr erfahrenen Mitarbeitern, betreut das Unternehmen jährlich zwischen 600 und 700 Großprojekte. In den Werkstätten in Esch-sur-Alzette fertigt Metalica mit großer Präzision maßgeschneiderte Serien von Fenster- und Türrahmen für den Außenbereich, die Aluminium und Stahl miteinander verbinden. Das Unternehmen positioniert sich als führender Anbieter, der Innovation und Qualität vereint, um die anspruchsvollsten Anforderungen an Türen, Fenster und Fassaden zu erfüllen. „Dank strategischer Investitionen und unseres Fachwissens sind wir heute als wichtiger Akteur bei der Realisierung von großen und technisch anspruchsvollen Projekten anerkannt. Wir beherrschen die gesamte Produktionskette und verfügen über ein großes Konstruktionsbüro für die Umsetzung der Projekte“, erläutert Franz Zepponi.

ARCHITEKTUR-INNOVATION MIT DREI

REVOLUTIONÄREN FASSADENPROJEKTEN

Das Park & Rail in Rodange ist ein herausragendes Beispiel für diese Kompetenz. Die Verkleidung seiner Fassade erforderte einen sorgfältigen Ablauf, der ästhetische, strukturelle und ökologische Anforderungen miteinander vereinte. In Zusammenarbeit mit dem Büro BFF Architectes entwarf Metalica ein innovatives System, das in strengen Entwicklungsschritten überprüft wurde. „Unsere Forschungs- und Entwicklungsabteilung erarbeitete verschiedene grundlegende Spezifikationen, die dann über unseren Kunden Felix Giorgetti dem BFF Architektenbüro vorgelegt wurden. Ziel dieses Vorgehens war es, eine Genehmigung für das erstellte Konzept zu erhalten. Diese war entscheidend für den Fortschritt in der Entwicklungsphase, die ein genaues Design der Profile erforderte, damit unser Partner die für die Herstellung der Profile erforderlichen Matrizen produzieren konnte. Die Umsetzung dieses Systems umfasste die Konstruktion und die Fertigung von neun verschiedenen Matrizen. Darüber hinaus entwickelten wir mithilfe eines 3D-Druckers Kappen, um die vertikalen Rohre auf jeder Etage zu verschließen. Nachdem die Matrizen fertiggestellt waren, wurden sie durch kleine Extrusionsverfahren und Tests zur Anpassung der verschiedenen Aluminiumprofile überprüft“, so Tino Di Bartolomeo. Das Ergebnis? Fast 38.000 Meter Aluminiumprofile, die mit einer maßgeschneiderten roten Pulverbeschichtung veredelt wurden und bereit waren, in dieses außergewöhnliche Projekt integriert zu werden.

Ein weiteres bemerkenswertes Projekt ist die Internationale Schule von Differdange (EIDD), die sich durch einen avantgardistischen Ansatz für Energieeffizienz und Behaglichkeit auszeichnet. Die Fassade, die aus thermisch getrennten Aluminiumelementen und Dreifach-Isolierverglasung besteht, zeugt von großem technischen Know-how. Durch die Integration von intelligenten Fenstern und Lamellenjalousien bietet dieses Projekt eine automatisierte Wärme- und Lichtregulierung und optimiert so das Wohlbefinden der Nutzer. Die Liebe zum Detail ist allgegenwärtig: Aluminiumlamellen, die nach den Richtlinien des Büros Bruck + Weckerle Architekten maßgefertigt wurden, sorgen für eine ästhetische und funktionale Note. Die Harmonie der fünf Eloxalfarben, die sorgfältig nach einem präzisen Muster angeordnet sind, spiegelt Metalicas Verpflichtung zu höchster Qualität wider. Ein letztes Beispiel ist das neue Gymnasium für medizinische Berufe (LTPS) in Strassen (Kunde: Verein CBL / BAM Galères), bei dem Metalica umfangreiches Fachwissen einsetzt, um maßgeschneiderte Fassaden zu entwerfen und feuerfeste Aluminiumtüren im Inneren des Gebäudes einzubauen. „Die Schule wird im nächsten Schuljahr eröffnet. Die kurze Frist, die uns zur Verfügung stand, hat die technische und logistische Herausforderung noch verstärkt“, so Tino Di Bartolomeo.

METALICA HOME : DER SERVICE FÜR PRIVATKUNDEN

Ob Neubau oder Renovierung, Metalica Home bietet Fachwissen und die Garantie für einen leistungsstarken Service von der Beratung bis zur Montage in den folgenden Bereichen: Türen und Fenster aus Aluminium, Holz, Holz-Aluminium, PVC, PVC-Aluminium, Stahl und Verbundwerkstoffen, Schiebetüren, Haustüren aus Aluminium, Holz und Holz-Aluminium, Veranden, Pergolen und



Sonnenschutz. Letztere sind mit Beginn der wärmeren Jahreszeit ein aktuelles Thema! Seit vielen Jahren hat sich das Unternehmen einen unbestreitbaren Ruf für die Planung und den Einbau von maßgefertigten Pergolen erworben. „Im Jahr 2024 bleibt der große Trend bei der Außengestaltung die bioklimatische Pergola. Als Outdoor-Botschafter der Pergolen von Renson Luxembourg garantieren wir die perfekte Verbindung zwischen Markise und Wintergarten“, betonen die beiden Geschäftsführer. Die Auswahl aus den vielfältigen Zubehörkombinationen des Camargue-Sortiments bietet allen, die sich ausstatten möchten, ein großes Privileg: nämlich das, über einen einzigartigen, schattigen und windgeschützten Platz zu verfügen, den man zu jeder Jahreszeit genießen kann. Die Pergola Camargue besteht aus Aluminiumlamellen, die sich dank einer Fernbedienung nach Bedarf ausrichten und sogar beiseiteschieben lassen. Die Pergola kann mithilfe von Markisen, Schiebeelementen oder Glaspaneelen geschlossen werden. „Wir können sogar eine Kombination aus all diesen Elementen in Betracht ziehen. Das ist eine weitere Stärke des Unternehmens: Wir passen uns an jedes Projekt an, je nachdem, was der Kunde will. Die Individualität ist eine Besonderheit von Metalica Home. Unsere Montageteams sind in die Planung eingebunden, was die Überwachung einer Baustelle erheblich erleichtert. Wir verwalten die gesamte Installation, vom Kostenvoranschlag über die Beratung bis hin zur Installation und Wartung; ein echter Vorteil für unsere Kunden“, ergänzt Franz Zepponi.

METALICA SERVICES: REPARATUR UND WARTUNG

“ WIR PASSEN UNS
AN JEDES PROJEKT
AN, JE NACHDEM,
WAS DER KUNDE
WILL.

– Franz Zepponi



Das Team für Kundendienst und Reparaturen ist schnell bei den Kunden, um eventuelle Probleme mit ihren Installationen zu beheben. „Wir räumen den von uns eingebauten Fenstern und Türen Priorität ein, da wir unsere Produkte kennen und wissen, wie wir bei Problemen vorgehen müssen“, erläutern die beiden Manager. Die Wartungsverträge richten sich an die Gebäude, wobei die regelmäßige Wartung der externen Bauelemente die gute akustische und thermische Leistung der Anlagen gewährleistet.

DAS PROJEKT CACTUS LALLANGE II

Dieses Projekt verbindet ein Einkaufszentrum und Wohnungen in einem modernen Gebäude. Die vorgehängte Fassade (Pfosten-Riegel) des Einkaufszentrums aus Aluminium und leistungsstarker Isolierverglasung wird derzeit mit einer Verkleidung aus Streckmetall für eine raffinierte Lichtstreuung realisiert. Die Wohnungen profitieren von Aluminiumfenstern und -schiebetüren mit Dreifach-Isolierverglasung sowie Aluminium-Lamellenjalousien für einen effizienten Sonnenschutz, der den aktuellen Energiestandards entspricht. Ein von unserem Planungsbüro in Esch/Alzette ausgearbeitetes Konzept garantiert Wohnkomfort und Energieeffizienz.

SHOWROOM

181 rue de Luxembourg
L-4222 Esch/Alzette

ADMINISTRATION / FABRICATION

20, rue de Portland
L-4281 Esch/Alzette
Tél. +352 55 21 56 -1
info@metalica.lu

LUCIEN ROLLIN,

Extension du domaine de l'a(rt)mour

Les petites histoires dans les grandes, on raffole de cela. Et quand cela touche à la vie d'un architecte décorateur de renom, il est temps d'éclaircir la chose. Olivier Bonneyrat-Rollin nous parle en exclusivité de la vie rocambolesque de son passionné de grand-père. Attachez vos ceintures, l'amour aura toujours gouverné la vie de cet artiste...

Texte : **Alix Bellac** | Photos : **Archives famille Bonneyrat-Rollin**



Souvent femme se cache derrière le succès d'un homme et ici en l'occurrence... deux femmes ! Quel parcours que celui de l'architecte Lucien Rollin. Son petit-fils lève donc un coin du voile.

OLIVIER BONNEYRAT-ROLLIN, PARLEZ-NOUS DE VOTRE AÏEUL.

Lucien Rollin fut un architecte décorateur français, certes moins connu que d'illustres artisans du bâtiment, mais au parcours aussi atypique qu'intéressant. Il voit le jour en 1906. Son père est tapissier avenue de Versailles, ce qui correspond à l'époque aux faubourgs de Paris. Il manifeste très tôt un goût certain pour les choses artistiques. Il sera le plus jeune élève admis à l'école Boullée !

IL SEMBLE, AUX VUES DE SON PARCOURS, QUE LUCIEN ROLLIN AVAIT ACQUIS UNE VUE ET UNE CONNAISSANCE HOLISTIQUES DE SON MÉTIER

On peut effectivement le dire ainsi et qualifier cela, sans fausse modestie, d'itinéraire d'un jeune homme doué. Après avoir travaillé deux ans pour le grand architecte Ruhlmann, il intègre l'équipe de Michel Roux Spitz, qui concevait des immeubles art déco reconnus. Lucien a la curiosité chevillée au corps, il veut comprendre comment se construit un bâtiment. Il s'installe ensuite comme décorateur après avoir officié dans la construction de bâtiments. A l'époque, les éléments décoratifs de qualité étaient dévolus aux architectes décorateurs.

▼ Persuadée du talent de Lucien, Mary l'encourage à se faire connaître aux Etats-Unis en lui ouvrant toutes les portes. Le couple fréquente la jet-set de la côte Est dont les frères Lehman de la banque éponyme.



LUCIEN EST DOUÉ, CERTES, MAIS À L'INSTAR D'UN ÉPIPHÉNOMÈNE, SA VIE VA PRENDRE UNE TOURNURE AMOUREUSEMENT ROCAMBOLESQUE, N'EST-CE PAS ?

Il y a un tournant de son histoire personnelle qui en fait effectivement un itinéraire interpellant. Les femmes vont servir son art autant que combler son cœur et l'on peut dire que l'histoire fut assez moderne. Un jour, une américaine, Mary Murphy née Frymier, entre dans sa vie. Elle a une quinzaine d'années de plus que lui. Elle se trouve à l'époque veuve d'un riche irlandais. L'homme était parti chercher de l'or aux USA et... en avait trouvé. Sans lui léguer sa fortune - qu'il cède à une université et à des fondations -, il meurt en laissant sa femme à l'abri du besoin sous forme de revenus à vie sur ses placements. Une rente énorme pour l'époque. La jeune veuve parcourt le monde, va de ville en ville, voyage tout son soul. Celle qui est originaire de Philadelphie, occupe, un temps, une chambre au Crillon puis séjourne à Londres.

Elle se plaît à Paris et acquiert un appartement au 51, quai d'Orsay. Elle demande alors à Lucien Rollin de le décorer. Une chose en amenant une autre, ils tombent amoureux. Elle a 40 ans, lui 23-24. ►►



“ LES ARCHITECTES RUHLMANN ET MICHEL ROUX SPITZ, LES BANQUIERS LEHMAN OU ENCORE LE MARÉCHAL DE LATTRE DE TASSIGNY, LUCIEN ROLLIN AURA CROISÉ LA TRAJECTOIRE DE QUELQUES GRANDS. ”

— Olivier Bonneyrat-Rollin



ON VEUT CONNAÎTRE LA SUITE !

Persuadée du talent de Lucien, Mary le persuade de se rendre aux Etats-Unis pour se faire connaître. Le couple commence par un ou deux voyages par an. Mary et Lucien fréquentent l'aristocratie de la côte Est dont les frères Lehman, de la banque Lehman Brothers, qui s'attachent à ouvrir plusieurs portes à l'artiste.

Lucien a beaucoup d'entregent, Il sait se faire apprécier et son travail reçoit un bel accueil. Il vend à New York, Boston, Philadelphie, jouit bientôt d'un corner dans un grand magasin. Il expose aussi à New York, reçoit moult prix et s'installe peu à peu dans une carrière double, un pied en France, un en Amérique.

SI L'ON PEUT SE PERMETTRE DE REBONDIR, IL N'Y A PAS QUE SA CARRIÈRE QUI EST DOUBLE...

Effectivement et c'est ce qui fait le sel de sa vie (*sourires*). La guerre arrive. Lucien est mobilisé pour la « drôle de guerre ». Que la France perd... Mary lui suggère un départ aux Etats-Unis mais, entre-temps, en 1938, il a été mandaté pour des commandes étatiques. Ils restent en France. Et en 1938 donc, sur un chantier, dans cette bonne ville d'Aubusson, il se casse un ongle. Il se rend alors dans le commerce le plus proche pour trouver pansement ou remède à sa petite blessure... Son destin va alors croiser celui de la femme qui y travaille. Il tombe amoureux d'elle. C'est ainsi que rentre dans sa vie, ma grand-mère, Fanny Bonneyrat ! Elle a une petite quarantaine, soit quatre ans de plus que lui. Veuve de mon grand-père, Paul Bonneyrat dont elle a eu un fils unique, mon père, Jean-Pierre, elle ne tarde pas à devenir sa maîtresse. La relation s'installe et, assez étonnamment, Mary et Fanny, la femme et l'amante, vont cohabiter à partir de 38/39.



CECI EST UN SCÉNARIO DE FILM !

A plus d'un titre, effectivement. L'entente n'était apparemment pas que de façade. Je sais que Lucien Rollin vouait une adoration au fils de Fanny et je détiens des clichés de mon grand-père enfant avec Mary.

Mais le danger rôde. Quand les allemands se rapprochent, Mary veut de nouveau partir. Mais à partir de sa rencontre avec Fanny, il se refusera à quitter la France... Mary reste alors, elle aussi.

Entre-temps mon grand-père se fait nommer par le Mobilier National pour faire évacuer les pièces d'exception en zone libre dont Aubusson faisait partie. Il est chargé de répartir les biens précieux dans divers châteaux ou chez certains privés. Il se débrouille alors pour se faire muter à Aubusson et la vie reprend ainsi son cours, Lucien s'installant à l'hôtel de France d'Aubusson avec sa petite tribu.

En 1942, les Allemands arrivent à Aubusson et prennent leurs quartiers à l'hôtel de France. Changement de décor alors pour Lucien, Mary, Fanny et Jean-Pierre (mon père) qui partent tous s'installer... chez Fanny. Tout ce petit monde se retrouve dans un 100 m2... et cela se passe bien !

◀ Les réalisations de l'architecte lui valent encore aujourd'hui une renommée américaine. Mais à partir de sa rencontre avec Fanny, il se refusera à quitter la France...

▼ A la mort de Mary Murphy, Lucien épousera le second amour de sa vie, Fanny Bonneyrat, et adoptera son fils.



“ LUCIEN ROLLIN NOUS A LÉGUÉ UNE VISION ÉTENDUE ET ANTICONFORMISTE DE L'AMOUR. ”

QUE PEUT-ON DIRE DU DÉVOUEMENT DE CES DEUX FEMMES ?

En dépit du mal des Etats-Unis, Mary est restée agrippée à son amoureux. Lucien à ses deux femmes. Mais la vie devient quelque peu compliquée pour l'américaine, vieillissante et loin de son pays...

La situation ne fut sans doute simple pour personne mais chacun y aura mis du sien. Après la guerre, retour à Paris pour tous. Mon père, Jean-Pierre, va lui, s'orienter vers la médecine.

Plus tard, Mary Frymier fera une attaque qui la laissera hémiplegique. Elle restera pourtant tout le long du reste de sa vie et jusqu'à sa mort auprès de Lucien et Fanny. Après son décès en 1959, Lucien épouse Fanny et, dans la foulée, adopte mon père qui devient Jean-Pierre Bonneyrat-Rollin, portant ainsi dès lors le nom de son père biologique accolé à celui de son père adoptif.

Il n'y aura jamais eu de la part de Mary, ni rancune, ni coup bas. Du reste, elle lègue une très confortable rente à Lucien. L'amour au-dessus de tout.





QUE SE PASSE-T-IL ENSUITE POUR LUCIEN ROLLIN ?

Mon grand-père va continuer sa carrière et notamment entreprendre beaucoup de collaborations. Alors qu'il aura précédemment œuvré pour le bureau du Maréchal de Lattre de Tassigny, il travaille alors notamment en étroite collaboration avec l'INRA avec lequel il va créer de toute pièce une exploitation arboricole d'une centaine d'hectares. Il construit aussi sa maison dans le sud de la France, maison d'inspiration 70.80.90 où j'ai passé toute mon enfance et dont l'architecture est encore étonnamment moderne. Il l'aura construite avec cinq maçons espagnols !

Artiste et artisan dans l'âme en plus que de sa propre vie, Il passe ses dernières années à peindre et sculpter. Il construit encore quelques meubles et s'éteint en 1993.



Lucien Rollin a, entre autres réalisations, construit sa propre maison dans le sud de la France. Elle conserve un caractère étonnamment actuel.

EPILOGUE

Dans les années 95, nous serons contactés, mon frère et moi, par une maison d'édition canadienne, en vue de la réédition de meubles de Lucien Rollin. Il faut mentionner à ce stade qu'il jouit toujours d'une certaine notoriété, notamment aux Etats-Unis. Il est vrai qu'il y aura passé l'entre-deux guerres. Même si le fait d'avoir vécu en Amérique au moment de l'essor de l'art déco en France, l'aura desservi pour une renommée dans l'Hexagone, on peut convenir qu'il est rare de gagner sur tous les fronts.

Lucien Rollin, mon grand-père, aura indubitablement gagné sur celui de la passion de son art et des siens, et nous a légué une certaine vision - étendue - de l'amour.



NEW



Wortimmo.lu

Your home matters.



PARC DE GASPERICH:

Ein Hauch von Central Park

Mitten im Herzen des wuseligen Viertels Cloche d'Or im Süden der Stadt Luxemburg erstreckt sich der Parc de Gasperich wie ein üppiges grünes Wunderland voller Ruhe und Gelassenheit. Mit 16,6 Hektar ist er der größte Park der Hauptstadt und hat schnell seinen Platz inmitten des städtischen Treibens und in den Gewohnheiten der Bewohner des Viertels gefunden. Würde man es wagen, so weit zu gehen, ihn mit dem New Yorker Central Park zu vergleichen? Aber absolut! Der Gasperich-Park, der als Gegenmittel zur fortschreitenden Urbanisierung gedacht ist, hat sich als Ort aller Möglichkeiten für die Bewohner entwickelt: eine sonnige Pause für die Berufstätigen, ein Ventil für Sportbegeisterte oder eine sichere Spielumgebung für die ganze Familie - der Gasperich-Park vereint alle Vorteile und bietet den Bewohnern einen Platz an der frischen Luft und zum Auftanken, der seinem amerikanischen Pendant in nichts nachsteht.



OCÉANE BLANPETIT, WAS HAT SIE DAZU BEWOGEN, SICH IM VIERTEL CLOCHE D'OR NIEDERZULASSEN?

Im Jahr 2022 hatte ich bereits sechs Monate lang anlässlich eines Praktikums hier gewohnt. Als ich diese Stelle bekam, suchte ich sofort nach einer Wohnung im Viertel Cloche d'Or. Meine erste Begegnung mit dieser Wohnung war wirklich sehr überzeugend gewesen: Es ist ein Ort, an dem ich mich wohl und vor allem sicher fühle. Als Frau ist das für mich ein sehr wichtiges Kriterium. Und die Gegend ist sehr gepflegt; die Straßen und Gehwege sind sehr sauber. Außerdem ist alles in der Nähe, man findet Geschäfte, Sporteinrichtungen... und vor allem den Park, der im Frühjahr 2023 eröffnet wurde!

IST ES FÜR SIE WICHTIG, ZUGANG ZU EINEM STÜCK NATUR ZU HABEN?

Ja, absolut. Ich bin von Natur aus sportlich und trainiere vor allem gerne früh morgens, bevor ich ins Büro gehe. Diese kleine Routine ist für meine Balance und mein Wohlbefinden unerlässlich. Mehrmals in der

Woche stehe ich um 5 Uhr auf und gehe für eine Laufeinheit in den Parc de Gasperich. Die Umgebung ist nicht nur sehr reizvoll - man würde nie auf die Idee kommen, dass man sich mitten im Stadtzentrum befindet -, sondern ich fühle mich dort auch völlig sicher. Manchmal beginne ich mein Training mit einem Lauf und setze es dann im nahe gelegenen Fitnessstudio fort, manchmal ist es umgekehrt. Ein anderes Mal mache ich einen längeren Lauf und drehe dann eine Runde nach der anderen.

BESUCHEN SIE DEN PARK AUCH BEI ANDEREN GELEGENHEITEN?

Ja, und noch mehr, seit die wärmeren Tage endlich wieder da sind. Ich komme sonntags hierher, um frische Luft zu schnappen und einen Spaziergang zu machen. Es ist sehr gesellig, man trifft dort Familien und kann sich mit Freunden treffen. Es ist ein wahrer Glücksfall, einen Park wie diesen direkt vor der Haustür zu haben!





ANASTASIA UND BENOIT GRIFFE, WAS HAT SIE DAZU BEWOGEN, SICH IM VIERTEL CLOCHE D'OR NIEDERZULASSEN?

Wir kommen aus Paris und sind vor drei Jahren nach Luxemburg gezogen. Zuerst haben wir uns in Cessange niedergelassen, dann haben wir uns entschieden, nach Cloche d'Or umzuziehen, hauptsächlich wegen der Nähe zum Lycée Vauban und weil dort die Büroräume meiner Firma untergebracht waren. Uns hat es dort sofort gefallen, wegen der Nähe zu den Geschäften und dem guten Anschluss an das Stadtzentrum. Wir freuen uns über die bevorstehende Fertigstellung der Straßenbahn in diesem Viertel. Und dann gibt es seit einem Jahr den Parc de Gasperich, der unserem Familienleben den Takt vorgibt. Wir haben zwei Kinder im Alter von 3 und 6 Jahren: Es ist toll, einen Ort wie diesen zu haben, an dem man nach der Schule oder am Wochenende frische Luft schnappen kann.

ICH NEHME AN, DASS IHRE KINDER BESONDERS BEGEISTERT SIND, WENN SIE IHNEN VORSCHLAGEN, EINEN AUSFLUG ZUM SPIELPLATZ ZU MACHEN?

Absolut! Sie sind jedes Mal außer sich vor Freude! Man muss sagen, dass der Spielplatz besonders sorgfältig angelegt wurde: Es gibt Spielgeräte für alle Altersgruppen und das gesamte Gelände ist gut gesichert. Wir kommen

auch wegen des Parks selbst, vor allem an Sonntagen, um dort spazieren zu gehen. Die Kinder schwingen sich auf ihre Tretroller und wir laufen ihnen hinterher. Für eine Runde durch den Park brauchen wir etwa 15 Minuten, was für Kinder in diesem Alter einfach perfekt ist. Sie halten auch gerne am Wasser an und beobachten die Enten. Im Sommer machen wir dort oft ein Picknick, was sehr reizvoll ist, und man trifft dort alle Leute aus der Umgebung, Nachbarn und manchmal auch Kollegen. Der einzige Wermutstropfen? Die Bäume sind noch etwas jung und spenden nicht genug Schatten!

BESUCHEN SIE DEN PARK AUCH ZU ANDEREN ANLÄSSEN ALS MIT IHREN KINDERN?

Natürlich, meine Arbeit ist ganz in der Nähe. Sobald das Wetter schön ist, treffen wir uns dort mit den Kollegen, um auf einer Bank zu Mittag zu essen und Vitamin D zu tanken! Das ist lustig, denn alle Arbeitnehmer in der Nachbarschaft machen das Gleiche. In weniger als einem Jahr ist dieser Park wirklich zum zentralen Treffpunkt von Cloche d'Or geworden!

FÜHLEN SIE SICH IN DIESEM PARK SICHER?

Ich muss zugeben, dass ich mir diese Frage noch nie gestellt habe: Ich schätze, die Antwort lautet daher: Ja! ◀◀





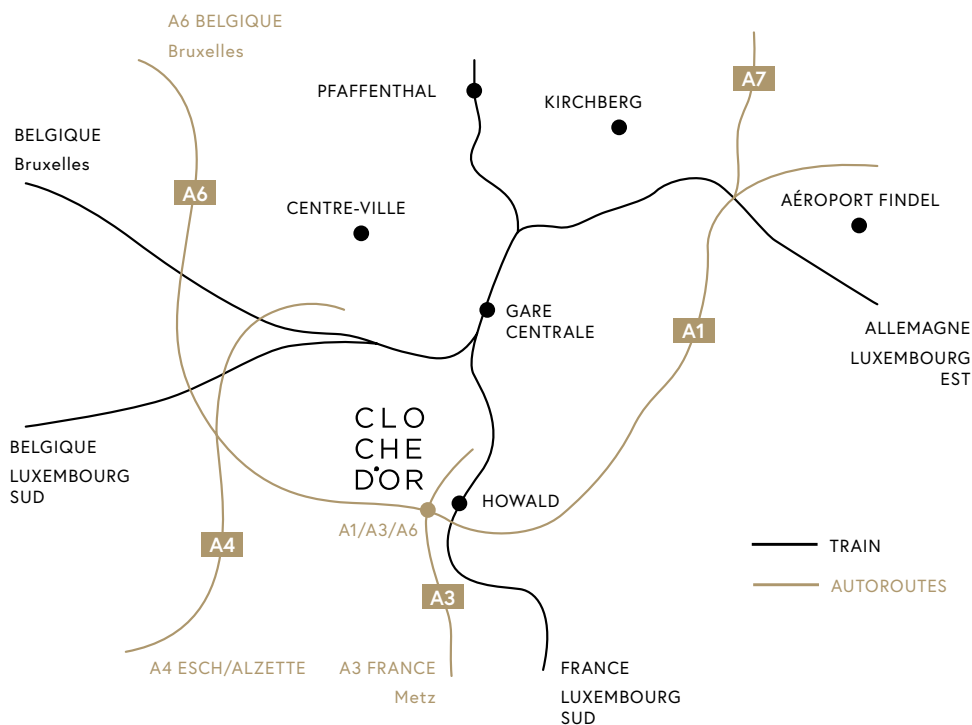
**+ 75 %
VENDUS**

**CLO
CHE
D'OR**
LUXEMBOURG

APPARTEMENTS DISPONIBLES. EN CONSTRUCTION.

INVESTISSEZ MAINTENANT

**DANS DES APPARTEMENTS MODERNES
DANS UN EMPLACEMENT DE PREMIER CHOIX À LUXEMBOURG**



Profitez des nouvelles mesures du gouvernement dédiées spécialement au marché de la VEFA*

Le quartier de la Cloche d'Or: un investissement rentable et sans risque

- Situation stratégique pour le marché locatif international et à haut revenu
- À proximité d'employeurs de renommée internationale
- Commerces de proximité, écoles, centres médicaux et sportifs
- Mobilité : vélo, train et arrivée du tram le 7 juillet 2024
- Basse consommation d'énergie des résidences grâce au certificat de performance énergétique: AAA
- Environnement vert: le plus grand parc de la ville de Luxembourg se situe juste à côté

Plus d'infos ?



CONDITIONS OPTIMALES

SANS INDEXATION

AXENTO
IMMO

T. 28 85 021
www.axento.lu

IMPAKT
real estate

T. 28 55 501
www.impact.lu

*Création d'un nouveau crédit d'impôt « Bêllegen Akt investisseurs » de 20.000€ par personne physique. Il est destiné aux investisseurs qui achètent en VEFA. Condition: location de l'appartement pendant 2 ans | Le taux de l'amortissement accéléré et la durée de l'amortissement sont augmentés à 6% sur 6 ans. Condition: achat en VEFA à des fins de location. Le plafond est fixé à 250.000€ par an | Le taux d'imposition de la plus-value immobilière est diminué et passé à 10% au lieu de 20% de la plus-value. Condition: durée de détention minimale pour profiter de ce taux est de 2 ans.



WENN DIE KUNST

ins Grüne zieht

Die Villa Vauban, die in den 2000er Jahren von Grund auf renoviert wurde, hat erst vor kurzem einen modernen Anbau erhalten und enthüllt nun ihre Anekdoten und Geheimnisse bei einer etwas ungewöhnlichen, um nicht zu sagen exklusiven Besichtigung des Hauses. Und wer könnte uns besser führen als Guy Thewes, der derzeitige Leiter und Hausherr?

Text : Dominique Coutant | Fotos : Les 2 Musées de la Ville de Luxembourg



Im Herzen der großherzoglichen Hauptstadt, inmitten eines historischen Parks, der einst von dem französischen Landschaftsarchitekten Édouard André (1840-1911) angelegt wurde, hat sich im Laufe der Zeit eine prächtige Stadtresidenz aus dem letzten Viertel des 19. Jahrhunderts angesiedelt, die großzügig von einer Natur umgeben und vor allem in der warmen Jahreszeit schillernd und entspannend ist. Die Villa Vauban - deren Grundmauern sich als wahre Stigmata einer der alten Festungen der Stadt erweisen - lädt nämlich zum Entspannen ein und weckt ständig die Neugier der Schaulustigen und die Faszination ihrer Besucher...

EIN GEBÄUDE MIT EINER UNGEAHNTEN VERGANGENHEIT

Das Besondere an der Villa Vauban ist ihr Standort in der Nähe des historischen Zentrums der luxemburgischen Hauptstadt. Genauer gesagt befindet sich dieses einzigartige Museum buchstäblich in einer ehemaligen Privat- und Bürgerresidenz aus dem späten 19. Jahrhundert, die sich auf dem Gelände eines Teils der ehemaligen Festung befindet.

In Wahrheit hatte diese Bastion, die schon viele Male zum Schutz der alten fränkischen Stadt vor Eindringlingen aus allen Richtungen gedient hatte und, die die spanischen Truppen des Hauses Habsburg während eines Großteils des 17. Jahrhunderts mit Zähnen und Klauen verteidigt hatten, letztendlich den hegemonialen Bestrebungen Ludwigs XIV. weichen müssen.

Dies war dem Genie des berühmten Militäringenieurs und Architekten Sébastien Le Prestre alias Marquis de Vauban zu verdanken, der unter der Herrschaft des Sonnenkönigs die Inspiration fand, sich dieses neuen Grundstückes zu bemächtigen, es nach Belieben zu vergrößern und neu zu gestalten, um die Metamorphose eines strategischen Verteidigungspunktes, der uneinnehmbar werden sollte, zu optimieren.

Anschließend wurde unter österreichischer Herrschaft eine Art Mantel errichtet, um die bereits bestehende Schanze zu verstärken (einschließlich Kasematten und unterirdischer Gänge). Ein Abschnitt einer alten Mauer zur Verstärkung der Festung, der auf das Jahr 1739 datiert ist, ragt einige Meter in die Höhe und kann im Untergeschoss des Museums nach Belieben betrachtet und genossen werden.

EIN ATYPISCHES UND ZEITLOSES MUSEUM

Sowohl im ursprünglichen Gebäude als auch in dem vor gut 15 Jahren errichteten Erweiterungsbau zeigt das Museum jedes Jahr Ausstellungen, in denen historische Stücke aus Privatsammlungen vorwiegend lokaler Spender neben modernen und sozusagen „Wanderwerken“ ausgestellt werden.

Zu diesen Ausstellungen gehören Werke berühmter Meister, die zur Blütezeit und zum Aufstieg der Malerei in den ehemaligen Vereinigten Provinzen zwischen dem 17. und 18. Jahrhundert neben Gemälden - sowie Skulpturen und Drucken - von europäischen Künstlern aus einem Zeitraum von fast 400 Jahren.



EIN ABSCHNITT EINER ALTEN MAUER ZUR VERSTÄRKUNG DER FESTUNG, DER AUF DAS JAHR 1739 DATIERT IST, RAGT EINIGE METER IN DIE HÖHE UND KANN IM UNTERGESCHOSS DES MUSEUMS NACH BELIEBEN BETRACHTET UND GENOSSEN WERDEN.

— Guy Thewes

Die in der Villa Vauban ständig ausgestellten Werke waren ursprünglich Teil von drei verschiedenen Privatsammlungen, die alle später der Stadt vermacht wurden.

Die erste war die Sammlung von Jean-Pierre Pescatore (1793 - 1855), einem reichen Pariser Bankier, der aufgrund seines Wohlstands und seiner künstlerischen Ader viele vorwiegend holländische Gemälde aus dem 17. Jahrhundert (https://fr.wikipedia.org/wiki/Âge_d'or_de_la_peinture_néerlandaise), aber auch zeitgenössische französische Werke, Skulpturen und Zeichnungen anhäufte.

Die zweite Sammlung, die hauptsächlich aus Werken des 19. Jahrhunderts besteht, stammt von Leo Lippmann (1808-1883), einem Bankier und früheren Generalkonsul von Luxemburg in Amsterdam.

Die dritte Sammlung, die sich einst im Besitz eines Apothekers namens Jodoc Frédéric Hochhertz befand, umfasst historische Gemälde, Stillleben und Porträts aus dem 18. Jahrhundert. Zu den niederländischen Künstlern in der Villa Vauban gehören Meister wie Cornelis Bega, Gérard Dou und Jan Steen. Gemälde von Eugène Delacroix, Jean-Louis-Ernest Meissonier, Jules Dupré und Gustave Courbet sind ebenfalls Teil des französischen Kontingents aus dem 19. Jahrhundert, das einen ganz besonderen Platz in der Galerie hat.



▲ Gabriel Mayer

VON DEN RELIKTEN ZUR WIEDERGEURT... EINES PHÖNIXES

Im Jahr 1867 wurde beschlossen, den Festungsgürtel der Stadt abzureißen und zu schleifen, was de facto eine Neugestaltung der Stadt mit großen Boulevards und der Verbindung der verschiedenen Avenuen ermöglichte. Da ein Großteil der Festung weggefeigt und verschüttet worden war, wurden einige Parzellen des riesigen, verfügbaren und lebensfähigen Geländes, das nun für einen großen Park im Zentrum der Stadt genutzt werden sollte, vorab zum Verkauf angeboten.

So wurde Mitte der zweiten Hälfte des 19. Jahrhunderts auf Wunsch von Gabriel Mayer, einem reichen Industriellen und Investor aus Saint-Avold im Département Moselle, der Handschuhe herstellte, die Residenz Vauban errichtet. Auf den ursprünglichen ersten Wohnpavillon folgte 1873 eine Villa, die von einem ehemaligen Stadtarchitekten alias Jean-François Eydt im klassischen Stil des 19. Jahrhunderts, insbesondere mit einer neoklassizistischen Fassade, entworfen wurde und deren Fundament auf den Grundmauern der Gebäudehülle aus der österreichischen Zeit aufbaute.

Der neu verfügbare Platz für die Residenz wird auch den Stallungen Platz bieten und darüber hinaus die Anlage eines großen französischen Gartens ermöglichen, der mithilfe des französischen Landschaftsarchitekten Edouard (1840-1911) entwickelt wurde, der selbst die Initiative für die Gestaltung des gesamten Parks und das Aussehen dieser neuen Grünfläche im Herzen der Hauptstadt ergriffen hatte.



GROSSHERZOG JEAN
UND GROSSHERZOGIN
JOSÉPHINE CHARLOTTE
WERDEN HIER VIER
JAHRE LANG, VON 1991
BIS 1995, WÄHREND
DER RENOVIERUNGSARBEITEN
AM PALAST (IHRER OFFIZIELLEN
GROSSHERZOGLICHEN
RESIDENZ IN DER HAUPTSTADT)
UNTERGEBRACHT...

– Guy Thewes

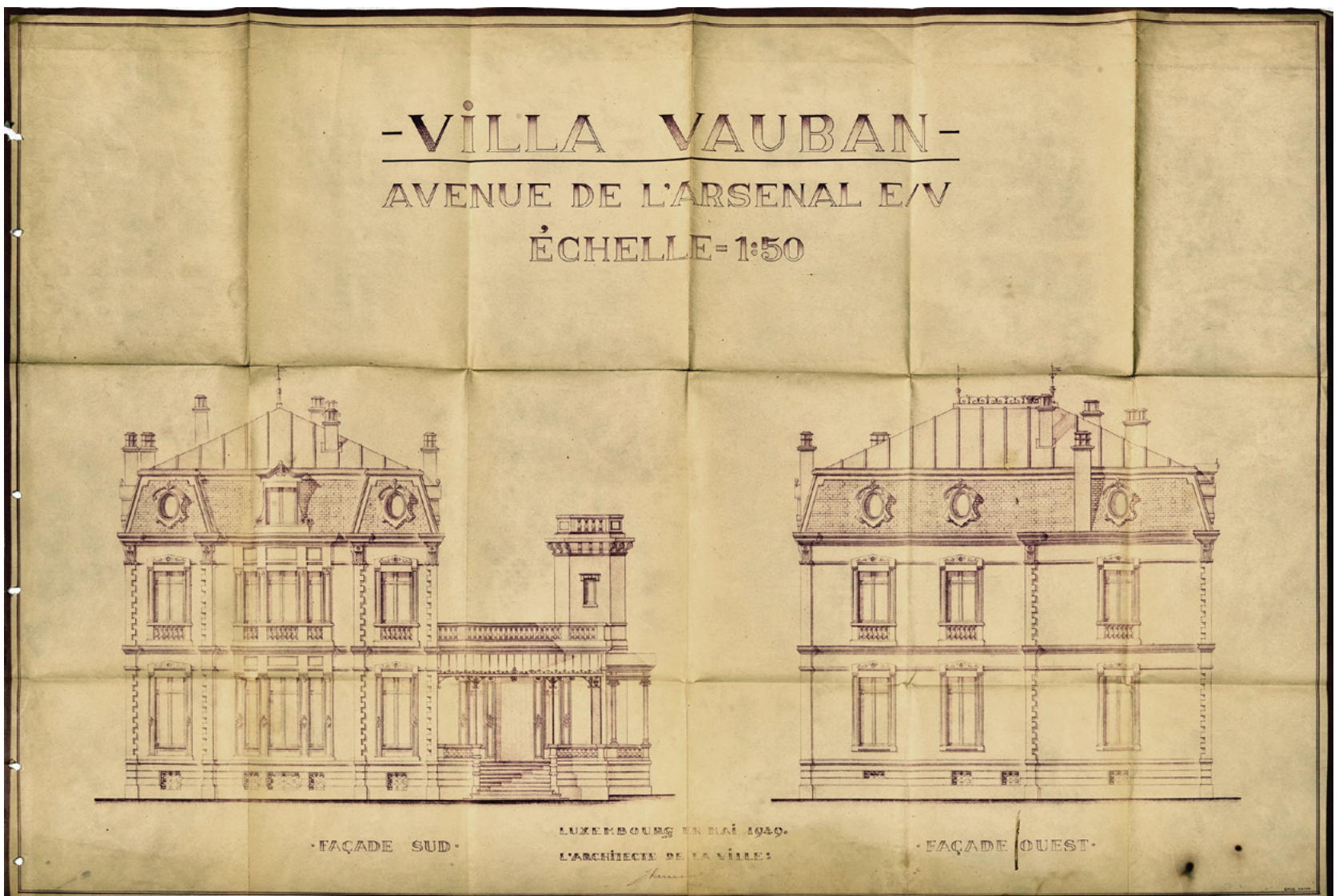
Im Jahr 1874 ging die Villa in den Besitz des Schmiedemeisters Charles Joseph de Gargan über, bevor sie 1912 erneut an den Industriellen Norbert Le Gallais verkauft wurde, der nun der neue und alleinige Besitzer des Anwesens wurde, bevor der Zweite Weltkrieg seinen Tribut forderte.

Aufgrund der Allmacht des Dritten Reichs wurde das leerstehende Gebäude von seinen im Exil lebenden Besitzern gewaltsam für administrative Zwecke im Auftrag der Besatzungsmacht beschlagnahmt. Nach der Befreiung ließen sich die Nachkommen einer anderen großen Familie, nämlich der Pescatore-Werner-Dynastie, in der Villa Vauban nieder.

Diese verkauften das Haus und seine Nebengebäude jedoch bald wieder und die Stadt Luxemburg wurde 1949 schließlich die neue und letzte Eigentümerin der Villa. Eines der Ziele der Stadtverwaltung war es, dort eine Galerie einzurichten, in der die drei wichtigsten Kunstsammlungen ausgestellt werden sollten, die von den Herren Pescatore, Lippmann und Hochhertz gestiftet worden waren und, die die Stadt im Laufe der Zeit erhalten hatte.

Als 1952 die Wirtschaftsgemeinschaft für Kohle und Stahl gegründet wurde, zog der Gerichtshof aufgrund fehlender Räumlichkeiten für seine Aufgaben in die Villa ein und tagte dort bis 1959, als die großherzogliche Hauptstadt ihre Vorrechte auf diesem Gebiet wieder geltend machte.

Das Gebäude wurde zum x-ten Mal renoviert, um Kunstsammlungen aufnehmen zu können, von denen einige historisch und dauerhaft sind und beispielsweise für pädagogische Zwecke (*Schulbesuche, Workshops*



usw.) genutzt werden können, während andere zeitgenössisch und zeitweilig neue Talente entdecken und bekannt machen sollen.

Anekdote: Großherzog Jean und Großherzogin Joséphine Charlotte werden hier vier Jahre lang, von 1991 bis 1995, während der Renovierungsarbeiten am Palast untergebracht, da die offizielle großherzogliche Residenz in der Hauptstadt - die sich ganz in der Nähe befindet - ausnahmsweise nicht zur Verfügung steht. Für die Gäste wurde ein Badezimmer eingerichtet.

2010, EIN SYMBOLISCHES JAHR, DAS SICH ALS WICHTIGER MARKSTEIN ERWEIST

Nach diesem vorübergehenden Aufenthalt hochrangiger Würdenträger und der Ernennung von Luxemburg-Stadt zur Europäischen Kulturhauptstadt 1995 wurde die Villa Vauban wiedereröffnet, diesmal mit einer Wiederentdeckung der strengen Eleganz der Möbel aus dem 19. Jahrhundert von Bernard Molitor, dem berühmten einheimischen Kunsttischler und späteren Zunftmeister.

Dennoch muss man feststellen, dass die Infrastruktur des Museums gegen Ende des 20. Jahrhunderts immer noch zu wünschen übrig lässt. Insbesondere in Bezug auf den allgemeinen Ausstellungskomfort, die Möglichkeiten zur Aufbewahrung von Kunstwerken, den Bedarf an Klimaanlage und bestimmte Sicherheitsanforderungen, die notwendig, wenn nicht sogar zwingend erforderlich sind, um den Empfang eines wachsenden Publikums zu erleichtern und zu verbessern.

In diesem Sinne wird dem Schöffenkollegium der Stadt ein Projekt zur Anpassung, Renovierung und Erweiterung des Museums (*durch einen Anbau*) unter der Leitung von Danièle Wagner (*damals Leiterin des Geschichtsmuseums der Stadt Luxemburg und Verantwortliche für die Villa Vauban*) und mithilfe renommierter Architekten vorgeschlagen. All dies sollte die brandneue Galerie in die Lage versetzen, die Rolle eines Museums zu spielen, das dem 21. Jahrhundert und vor allem dem Niveau der dort regelmäßig gezeigten Sammlungen gerecht wird.

▲ Oben links eine Skizze, die den Grundriss der Südfassade der Villa Vauban vor 1950 darstellt...

▼ Der Erweiterungsbau, der das ursprüngliche Gebäude vor etwas mehr als 15 Jahren ergänzte, beherbergt auch die Ausstellungen, die regelmäßig in der Villa Vauban stattfinden.

Zu diesem Zweck sollten gut fünf Jahre vergehen, um das gewünschte Facelifting des zukünftigen neuen Museums abzuschließen. Im selben Jahr der endgültigen Wiedereröffnung (2010) erhielt die Villa Vauban den TECU@ Architecture Award, einen Preis für die vorbildliche und innovative Verwendung von Metallfassaden, insbesondere für die perforierte Kupferverkleidung des Erweiterungsbaus, der von den luxemburgischen Architekten und Designern Diane Heirend & Philippe Schmit entworfen wurde.

Den Rest und die Fortsetzung erfahren Sie nicht in der nächsten Episode, sondern vor Ort, um durch die Zeit und die sowohl fabelhafte als auch heterogene Welt der Villa Vauban zu reisen!





EINE RUNDE SACHE

Organische Möbel und Accessoires sind einer der Interior-Trends des Jahres

Mit dem Revival von Restrotilen wie Art déco oder Mid Century feiern auch Rundungen ihr Comeback. Ob elegant geschwungene Sofas und Sessel, Stühle mit runden Sitzflächen und Rückenlehnen, ganz ohne Ecken daherkommende Ess-, Couch- oder Beistelltische oder Lampen, Spiegel und sonstige Accessoires: In ist, was rund ist.

Text : [Amelie Schäffer](#) | Fotos : [Matthieu Freund-Priacel](#)



Ein Grund für die wachsende Attraktivität runder Möbel liegt in ihrer Fähigkeit, eine warme, gemütliche und einladende Atmosphäre zu schaffen. Im Gegensatz zu kantigen Designs, die oft als kühl oder formell wahrgenommen werden, strahlen runde Möbel und Accessoires eine gewisse Freundlichkeit und Entspannung aus. Ihre abgerundeten Kanten und Kurven laden dazu ein, sich um sie herum zu versammeln und bieten ein Gefühl von Geborgenheit und Gemeinschaft.

Der Trend zu runden Möbeln und Accessoires spiegelt eine Verschiebung in unserer Wahrnehmung von Design und Raum wider. Weg von starren Konturen und klaren Linien hin zu organischen Formen, die eine natürliche Harmonie und Ausgewogenheit schaffen. Ob als Statement-Stück oder als subtile Ergänzung zur bestehenden Einrichtung – rundes Interior hat zweifellos einen festen Platz in der zeitgenössischen Designlandschaft eingenommen und versprechen, auch in Zukunft ein wesentlicher Bestandteil unseres Lebensraums zu sein. Die Verschmelzung von Design-Klassikern geht dabei mit neu interpretierten Stücken tadellos einher. Die weichen Linien und geschwungenen Formen runder Möbel verleihen jedem Raum eine gewisse Leichtigkeit und Eleganz, die oft schwerer zu erreichen ist mit traditionellen, geraden Möbeln.

Darüber hinaus passen runde Möbel oft besser zu modernen Wohnkonzepten, die auf Offenheit und Fließfähigkeit setzen. In Häusern mit offenen Grundrissen schaffen sie nahtlose Übergänge zwischen verschiedenen Bereichen und verhindern, dass Räume überladen oder sperrig wirken. Diese Anpassungsfähigkeit macht sie zu einer beliebten Wahl für moderne Stadtwohnungen und Loft-Settings, in denen Platz oft knapp ist und Flexibilität gefragt ist.

WEICH, FLIESSEND UND... RUND

Sessel und Sofas mit verspielten Rundungen erinnern an glamouröse Zeiten des Art déco-Stils und verleihen Wohnzimmern Stil. Dank des Rundumbezugs kann ein Möbelstück auch etwas abseits der Wand oder gar mitten im Zimmer positioniert werden, was für ein großzügiges Raumgefühl sorgt. Runde Couch- und Beistelltische nehmen der Einrichtung etwas Strenge. Auch runde Esstische haben längst Einzug erhalten, denn sie sorgen für ein geselliges Beisammensein und sind bei Bedarf oft ausziehbar. Übrigens



muss es nicht immer kreisrund sein. Runde Poufs oder Stühle mit runden Sitzflächen oder -lehnen lassen sich hervorragend mit organischen Formen kombinieren. So passt zum Beispiel ein nierenförmiger Couchtisch optimal zu einem runden Sofa.

SPIEGLEIN, SPIEGLEIN AN DER WAND

Nicht nur Möbel, sondern auch Accessoires sorgen mit ihren Rundungen für einen harmonischen Look und ein gewissen Wohlbefinden, in dem sich Natur und Technologie harmonisch verbinden. Kugelleuchten in Form von Steh-, Tisch- oder Pendellampen, zum Beispiel aus Rauchglas, liegen voll im Trend und können bei entsprechender Größe einen Raum geradezu transformieren. Lieber weniger, dabei aber deutlich sichtbar ist hier die Devise. Entsprechende It-Pieces dürfen dem Betrachter also gerne ins Auge fallen. Runde Spiegel eignen sich ebenfalls hervorragend dazu, nicht nur eine Wand, sondern einen ganzen Raum aufzuwerten. Ob ein großer oder eine Gruppe mehrerer kleiner Spiegel, ob natürlich in Geflecht, minimalistisch in Metall eingefasst, ob unauffällig oder als Solist an der Wand – runde oder organisch geformte Spiegel bringen eine verspielte, geradezu liebevolle Wirkung mit sich. Da Räume in der Regel recht- oder viereckig gestaltet sind, können sich runde Teppiche als gewagter, aber harmonischer Gegenspieler eignen. Ganz nach dem Motto „das Runde muss ins Eckige“.

GEKOMMEN, UM ZU BLEIBEN

Natürlich hat der Aufstieg runder Möbel auch eine ökologische Dimension. Viele, besonders junge Designer und Hersteller erkennen zunehmend die Bedeutung nachhaltiger Materialien und Produktionsmethoden. Runde Möbel, die oft aus natürlichen Materialien wie Holz, Bambus oder recycelten Stoffen hergestellt sind, passen gut zu diesem umweltbewussten Ansatz und treffen den Zeitgeist derer, die auf der Suche sind nach innerer Balance und Ausgeglichenheit. Darüber hinaus sind runde Möbel und Accessoires oft langlebiger und zeitloser im Design, was dazu beiträgt, den Konsum von Einweg-Einrichtung und „fast Interior“ zu reduzieren und eine nachhaltigere Lebensweise zu fördern. Vintage und Upcycling spielen durchaus eine Rolle, außerdem lassen sich runde Möbel deutlich einfacher im Raum arrangieren und bei Bedarf eben auch mal verändern. ◀◀





BELLE DES CHAMPS

Ou les charmes insoupçonnés de la campagne luxembourgeoise

On pénètre chez Mélanie comme dans un conte. On pourrait même, l'espace d'un instant, s'imaginer dans « Blanche-Neige et les sept nains » : plafond bas et murs épais, la maison posée dans la campagne luxembourgeoise et son architecture assez typique de notre petit pays, tout cela appelle à la rêverie et aux confidences...

Texte : **Alix Bellac** | Photos : **Matthieu Freund-Priacel**

ANCIENNE PARISIENNE, MANNEQUIN, DIRECTRICE D'UNE AGENCE DE MODÈLES, MÉLANIE, EXPLIQUEZ-NOUS POURQUOI VOUS AVEZ DÉCIDÉ DE VOUS ÉTABLIR À DALHEIM.

Je réside ici depuis cinq ans. De Paris, mes parents étaient venus s'installer en terre luxembourgeoise il y a plusieurs années. A chaque fois que je venais leur rendre visite, j'étais frappée par la tranquillité du pays, le côté paisible - voire un peu hors du temps - des lieux. Il s'avère qu'un jour j'ai repéré cette maison visible de chez mes parents et... à vendre.

Quand j'ai visité le lieu, je me suis tout de suite sentie chez moi. Elle était neutre, sans élément rédhibitoire ou gros travaux à entreprendre. La chose était tout de même délicate : plusieurs personnes convoitaient le bien. Mais il s'avère que l'agente immobilière et la propriétaire ont eu un coup de cœur pour moi !

QUELS CHANGEMENTS AVEZ-VOUS ENTREPRIS ?

A l'origine, la maison - ancien corps de ferme - avait été scindée en deux et abritait des bureaux, l'aspect général de la maison était donc très aseptisé.

J'ai modifié moi-même la cuisine en choisissant une couleur s'approchant du vert kaki, pour un aspect très maison de campagne. Une grosse gazinière et un four imposant complètent cet esprit très « rustique chic ».

Un bonheur n'arrivant jamais seul, à la joie de trouver mon cocon, une belle rencontre s'est produite (*sourires*) et mon compagnon a emménagé dans la maison. Grâce à son expertise en design d'intérieur, plusieurs choses ont été améliorées par nos soins conjoints. Nous avons notamment opté pour une peinture beige sable sur tous les murs de la maison.

Y A-T-IL DES PROJETS EN COURS OU EN MATURATION DANS VOTRE TÊTE ?

Oui, bien sûr ! (*sourires*). La prochaine étape sera la réfection du sol que je souhaiterais en béton ciré. Et puis, la création d'un dressing sur mesure et aussi l'aménagement complet de la chambre de mon petit garçon sont à l'ordre du jour. Evidemment j'ai quelques désirs de nouveautés comme, par exemple, le canapé Camaleonda. ▶▶

PLUSIEURS PERSONNES
CONVOITAIENT
LE BIEN. IL S'AVÈRE
QUE L'AGENTE
IMMOBILIÈRE ET
LA PROPRIÉTAIRE
ONT EU UN COUP
DE CŒUR POUR MOI !





De même, je suis un tantinet obsessionnelle avec certains objets de décoration (rires). J'aime l'odeur des bougies Dior senteur Oud, des allumettes Saint Laurent et ne me lasse pas de ma lampe Pipistrello ainsi que des bougies Diptyque qui embaument toute la maison. Vivant avec deux hommes, le choix de nos chaises Wassily était parfait, mélange harmonieux de féminité et de masculinité.

Il faut dire que mon compagnon a son mot à dire dans l'ordonnement des choses : il est « de la partie » car gérant tout ce qui relève de promotion immobilière pour des projets au Luxembourg, à Paris ou encore dans le sud de la France.

▲ *La mode, le glamour et la campagne luxembourgeoise sont indéniablement compatibles...*



**VOUS QUE L'ON IMAGINERAIT SI CITADINE,
QUEL BILAN TIREZ-VOUS DE VOTRE INSTALLATION
EN CAMPAGNE LUXEMBOURGEOISE ?**

Maintenant que je suis installée ici, dans cette maison transformée à mon goût et qui m'était destinée, j'ai l'impression que je n'ai pas réellement eu une vie avant ! Ecouter de la musique, passer du temps simplement avec mon fils et mon compagnon, rien ne suffit plus à mon bonheur.

L'aménagement d'intérieur est beaucoup plus qu'une histoire de décoration, c'est comme prendre place dans un écrin qui permettra de donner pleinement corps et sens à sa vie. ◀◀



“
L'AMÉNAGEMENT
D'INTÉRIEUR
EST BEAUCOUP PLUS
QU'UNE HISTOIRE
DE DÉCORATION,
C'EST COMME
DONNER PLEINEMENT
CORPS À SA VIE.
”





DE VOTRE VISION NAÎT L'AVENIR

Vous souhaitez planifier la cession ou la transmission de votre entreprise, développer votre patrimoine, protéger vos proches ou encore préparer votre retraite?

Votre banquier privé, avec l'appui de nos experts financiers et ingénieurs patrimoniaux, est à vos côtés pour écrire l'avenir de votre patrimoine dans le respect de vos valeurs.

bgl.lu/fr/banqueprivee



BGL BNP PARIBAS S.A. - 50, avenue J.F. Kennedy L-2951 Luxembourg, R.C.S. Luxembourg, B 6481 - Communication Marketing mai 2024



BGL BNP PARIBAS
BANQUE PRIVÉE

La banque
d'un monde
qui change



smart

Don't be like all.

L'avenir, c'est déjà maintenant !



Profitez de l'offre
PrivateLease smart à pd. **359 €** ttc/mois

En savoir plus :



Avec la smart #1 et la #3, smart franchit aujourd'hui une étape des plus significatives et redessine une fois de plus la mobilité du futur. Venez donc le constater par vous-même dès maintenant chez Merbag à Hollerich, en toute exclusivité.

MERBAG