



LE TOURISME EN CHIFFRES

Édition 2022

STATEC

IMPRESSUM

Responsable de la publication
Dr Serge Allegrezza

Auteurs

Lucile BODSON
Leila DESHAYES
Olivier THUNUS
Rick SCHMITZ

Date de clôture statistique :

Juillet 2022

ISSN 2738-9464

STATEC

Institut national de la statistique
et des études économiques
Centre Administratif Pierre
Werner
13, rue Erasme
L - 1468 Luxembourg-Kirchberg
+352 247 - 84219

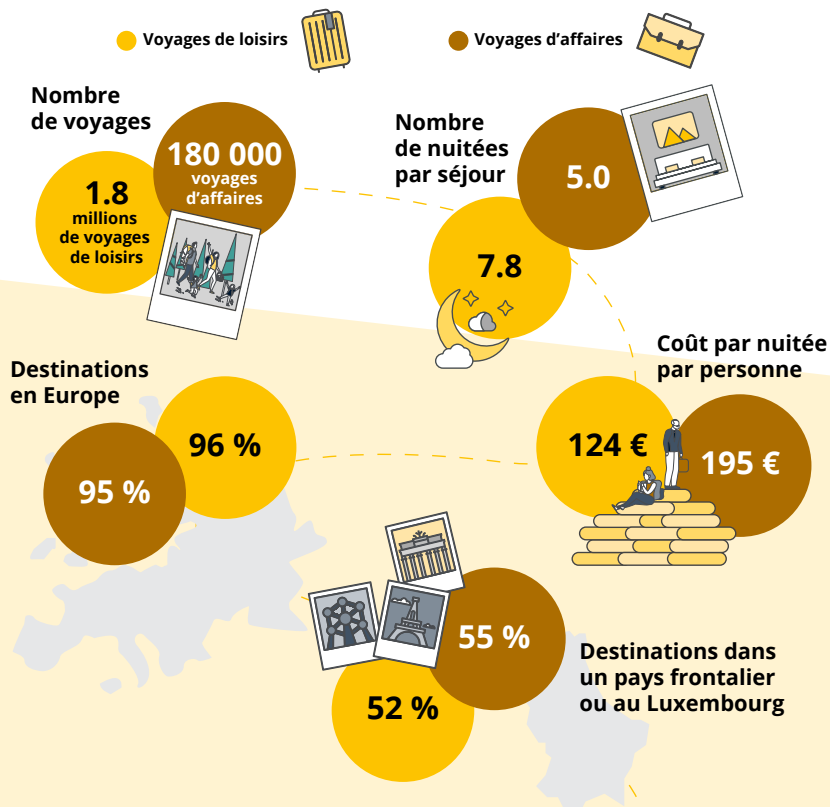
info@statec.etat.lu

www.statec.lu

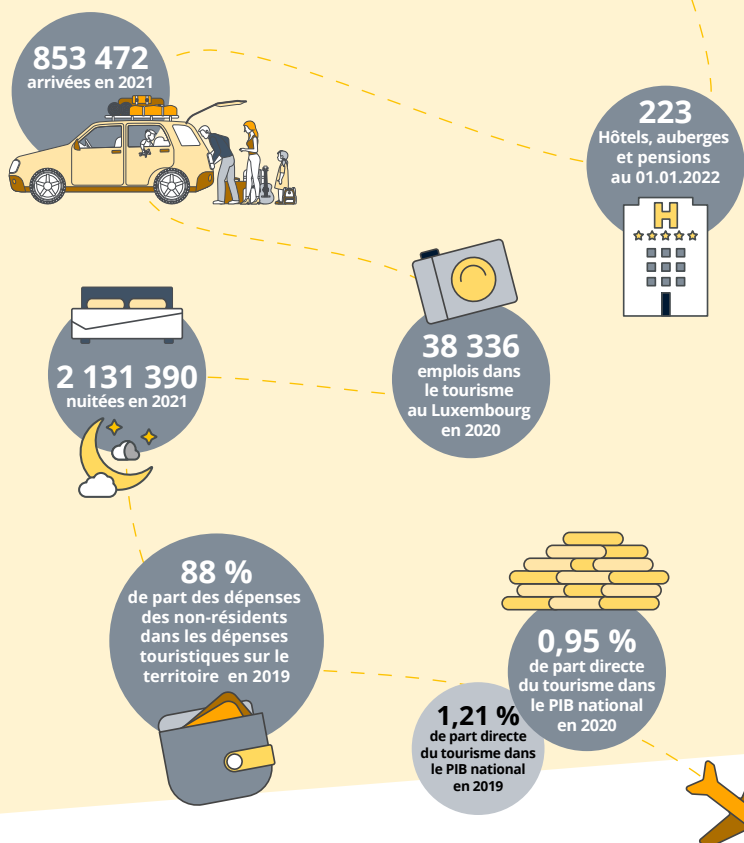
La reproduction totale ou
partielle est autorisée à
condition d'en citer la source.

Le tourisme en chiffres

Les pratiques touristiques des résidents en 2021



Offre touristique et économie du tourisme au Luxembourg



Introduction

Ce document se présente comme un annuaire statistique du tourisme. Les chiffres présentés portent sur le tourisme au Luxembourg et sur les pratiques touristiques des résidents du Luxembourg. La grande majorité des données statistiques ont été collectées et construites par le STATEC au travers de deux enquêtes : l'enquête Tourisme et l'enquête sur les arrivées et nuitées dans les établissements d'hébergement. Les autres sources utilisées et construites par le STATEC sont les comptes satellites du tourisme qui se basent sur les comptes nationaux, la balance des paiements et les données des cartes de crédits.

Le lecteur trouvera dans ce recueil de statistiques des chiffres sur les pratiques touristiques des résidents :



Combien fait-on de voyages chaque année ?



Quelles sont les destinations les plus prisées ?



Quelles sont les caractéristiques des séjours ?



Combien coûte un séjour ?

Dans ce document, le lecteur pourra également consulter des statistiques du tourisme local :



Quelle est l'offre touristique locale ?



Que représente la consommation touristique locale ?



Quel est le poids économique du secteur touristique ?

Les sources

L'enquête Tourisme est conduite trimestriellement auprès d'un échantillon de 5 à 6 000 résidents âgés de 15 à 85 ans. Cette enquête consiste, pour les personnes interrogées, à remplir un questionnaire en ligne ou par téléphone, portant sur les séjours avec nuitées et les excursions d'une journée qu'ils ont réalisés au cours des 3 derniers mois.

Les chiffres de l'enquête sur les arrivées et nuitées dans les établissements sont principalement issus des fiches d'hébergement. En effet, tout établissement d'hébergement collectif ou d'hébergement touristique privé doit remplir / faire remplir des fiches d'hébergement pour chaque voyageur.

La méthodologie des comptes nationaux et de la balance des paiements peut être consultée sur le [portail des statistiques](#).

Table des matières

Les pratiques touristiques des résidents 6

1. Combien fait-on de voyages chaque année ?7
2. Quelles sont les destinations les plus prisées ? 14
3. Quelles sont les caractéristiques des séjours avec nuitées ? 17
4. A combien s'élèvent les dépenses touristiques des résidents ? 20

Le tourisme local26

5. Quelle est l'offre touristique locale ? 27
6. Que représente la consommation touristique locale ? 31
7. Quel est le poids économique du secteur touristique ? 35

Les pratiques touristiques des résidents



1. Combien fait-on de voyages chaque année ?



Les chiffres présentés dans ce chapitre sont tirés de l'enquête trimestrielle sur le comportement touristique des résidents, conduite par le STATEC à la demande d'EUROSTAT. Pour plus d'informations sur l'enquête, veuillez consulter le [site du STATEC](#). Pour plus de données statistiques, cliquer [ici](#).

Est considéré comme un voyage ou un séjour tout déplacement comprenant au moins une nuitée passée en dehors du domicile. Sont exclus les séjours effectués régulièrement au cours d'un trimestre.

On distingue dans cette enquête 2 catégories de séjours :



les voyages d'affaires et,



les voyages de loisirs.

Parmi les voyages de loisirs, on distingue 3 types de séjours :



les séjours de vacances,



les visites familiales ou amicales et,

un dernier type de séjours de loisirs, assez hétérogène et peu représenté (4 %) qui rassemble les déplacements liés à la santé, à la religion, à l'éducation... Ces déplacements sont exclus des analyses par type de séjours.

La démarcation entre séjour de vacances et visite familiale ou amicale n'est pas toujours évidente : un séjour de vacances peut être l'occasion de rendre visite à des proches, et à l'inverse, une visite familiale ou amicale peut être l'occasion de prendre aussi des vacances. Le choix du type de séjour est à l'appréciation du voyageur.

TABLEAU 1.1 : NOMBRE DE VOYAGES

	2017	2018	2019	2020	2021
Nombre de voyages/an	2 423 000	2 555 000	2 584 000	1 600 000	1 966 000
Pour affaires	450 000	486 000	512 000	211 000	181 000
Voyages de loisirs	1 973 000	2 069 000	2 072 000	1 389 000	1 785 000
dont séjours de vacances	1 295 000	1 332 000	1 322 000	731 000	963 000
dont visites familiales/ amicales	595 000	659 000	649 000	580 000	745 000

Source : STATEC, Enquête Tourisme

En 2021, les résidents (âgés de 15 à 85 ans) ont effectué 2 millions de déplacements avec nuitées. Environ 10 % sont des déplacements pour affaires, le reste étant des déplacements dits « de loisirs ».

TABLEAU 1.2 : VOYAGES DE LOISIRS

	2017	2018	2019	2020	2021
Nombre de voyages/résident/an	4.0	4.1	4.0	2.6	3.4
dont séjours de vacances	2.6	2.6	2.6	1.4	1.8
dont visites familiales/amicales	1.2	1.3	1.3	1.1	1.4
% de la population ayant voyagé	81 %	81 %	83 %	70 %	77 %
Luxembourgeois	80 %	78 %	81 %	65 %	74 %
Etrangers	83 %	84 %	86 %	76 %	80 %
15 - 24 ans	88 %	86 %	90 %	78 %	78 %
25 - 44 ans	87 %	87 %	88 %	77 %	83 %
45 - 64 ans	83 %	82 %	82 %	72 %	77 %
65 ans et plus	61 %	63 %	70 %	48 %	60 %
Durée du séjour en nombre de nuitées	7.5	7.0	6.8	7.7	7.8
Part des séjours de 1 à 3 nuitées	36 %	38 %	41 %	40 %	38 %
Part des séjours de 4 à 5 nuitées	15 %	16 %	15 %	14 %	13 %
Part des séjours de 6 à 8 nuitées	21 %	21 %	20 %	20 %	21 %
Part des séjours de 9 nuitées et plus	28 %	25 %	24 %	26 %	28 %
La saison des séjours de loisirs					
Janvier-mars	19 %	22 %	20 %	28 %	13 %
Avril-juin	27 %	25 %	26 %	11 %	21 %
Juillet-septembre	32 %	32 %	32 %	41 %	41 %
Octobre-décembre	21 %	22 %	21 %	20 %	26 %

Source : STATEC, Enquête Tourisme



En 2021, les résidents ont réalisé, en moyenne, 3.4 voyages de loisirs avec nuitées, dont 1.8 séjours de vacances et 1.4 visites familiales ou amicales. Seulement 77 % des résidents ont effectué au moins un voyage de loisirs, les autres n'ont pas voyagé en 2021. Le taux de participation au voyage est de 6 points plus important chez les résidents étrangers que chez les Luxembourgeois (80 % versus 74 %). La situation socio-économique et le revenu sont également liés à la participation au voyage : 83 % des étudiants voyagent, contre 58 % des personnes à la recherche d'un emploi et 64 % des retraités. Le revenu médian des ménages des résidents ayant voyagé est près de 50% supérieur à celui des résidents n'ayant pas voyagé.

Un voyage de loisirs dure en moyenne 7.8 nuitées. La moitié des séjours durent 1 à 5 nuitées. Les visites familiales/amicales durent, en moyenne, presque aussi longtemps que les séjours de vacances, respectivement 7.6 et 7.9 nuitées. Mais on observe davantage de séjours très courts parmi les visites familiales et amicales que dans les séjours de vacances.

La majorité des séjours (41 %) sont effectués pendant l'été. C'est également au cours de l'été que les séjours sont les plus longs : 13 nuitées pour les séjours de juillet, 10 nuitées pour ceux effectués en août. La durée d'un séjour oscille autour de 6-7 nuitées pour les autres mois allant d'avril à octobre. Le mois de décembre fait exception au milieu de l'automne et l'hiver (7 nuitées) ; les séjours sont plus courts durant les autres mois d'hiver : 4-5 nuitées.


La durée du séjour dépend également de la destination. Les séjours au Luxembourg et vers les pays frontaliers plus les Pays-Bas durent en moyenne 3-4 nuitées, excepté pour la France, destination où les séjours sont plus longs, tout comme la Suisse et l'Autriche : 6-7 nuitées. Les séjours à destination du sud de l'Europe, soit l'Espagne, l'Italie et la Grèce pour les destinations les plus courantes, durent 10-11 nuitées. Le Portugal fait figure d'exception avec une durée moyenne de 14 nuitées. Enfin, quand les séjours ont lieu en dehors de l'Europe, ils durent 15 à 18 nuitées selon le continent : 15 pour l'Asie et l'Afrique, 18 pour l'Amérique. L'Océanie est peu représentée dans notre échantillon.

Focus sur les voyages d'affaires



180 000 voyages d'affaires ont été réalisés en 2021, par 27 % des actifs résidents en emploi. La durée moyenne d'un voyage d'affaires en 2021 est de 5.0 nuitées. Hommes et femmes en emploi sont autant concernés par les voyages d'affaires : respectivement 28 % et 26 % ont effectué au moins un voyage d'affaires en 2021. Les employés sont 26 % tandis que les indépendants, 33 %.

TABLEAU 1.3 : VOYAGES D'AFFAIRES



	2017	2018	2019	2020	2021
Nombre de voyages/résident en emploi	1.8	1.8	1.9	0.8	0.7
Durée du séjour en nombre de nuitées	3.7	3.2	3.4	4.7	5.0
Résidents en emploi ayant voyagé	35 %	35 %	38 %	26 %	27 %
Hommes	41 %	40 %	40 %	32 %	28 %
Femmes	28 %	30 %	35 %	20 %	26 %
Employés, fonctionnaires	34 %	35 %	38 %	24 %	26 %
Indépendants	47 %	37 %	39 %	32 %	33 %

Source : STATEC, Enquête Tourisme

L'impact de la crise sanitaire

Le nombre de déplacements avec nuitées effectués par la population résidente en 2021 atteint 76 % du niveau observé en 2019. Il était de 62 % en 2020.

La crise sanitaire n'a pas impacté les 3 types de déplacements de la même manière.

Niveau atteint en 2021 par rapport au niveau observé en 2019 :



35 %
pour les voyages
d'affaires



73 %
pour les séjours
de vacances



115 %
pour les visites
familiales et amicales

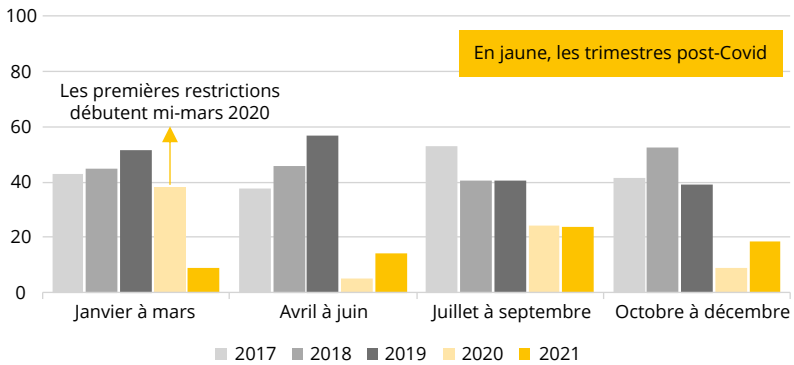
Les voyages d'affaires ont très fortement baissé depuis la crise sanitaire. Le nombre de voyages d'affaires pour 100 résidents en emploi a nettement reculé au deuxième trimestre 2020 par rapport au deuxième trimestre 2019¹ (de 57 à 5 voyages pour 100 résidents en emploi). Ce constat est le même pour les trois types de séjours (affaires, vacances, familles/amis). Cependant, pour les voyages d'affaires uniquement, ce recul a continué à s'observer au cours des trimestres suivants. Au dernier trimestre 2021, le niveau d'avant crise n'était qu'à moitié atteint (18 voyages pour 100 résidents en emploi contre 39 deux ans plus tôt). Sans doute le développement de la visio-conférence a rendu le voyage d'affaires moins systématique, puisqu'elle permet un gain de temps évident. Mais le contact humain reste nécessaire. Ainsi, si le niveau de 2019 ne sera probablement jamais retrouvé, on n'imagine pas non plus que les voyages d'affaires puissent disparaître.

¹ Afin de contrôler l'effet saisonnier sur les déplacements (par exemple, les résidents effectuent beaucoup plus de séjours de vacances au cours de l'été qu'à d'autres périodes de l'année), les comparaisons sont effectuées trimestre par trimestre.

GRAPHIQUE 1.4 : L'IMPACT DE LA CRISE SANITAIRE SUR LE NOMBRE DE VOYAGES D'AFFAIRES, COMPARAISON TRIMESTRIELLE



Nombre de voyages d'affaires pour 100 actifs résidents



Source : STATEC, Enquête Tourisme

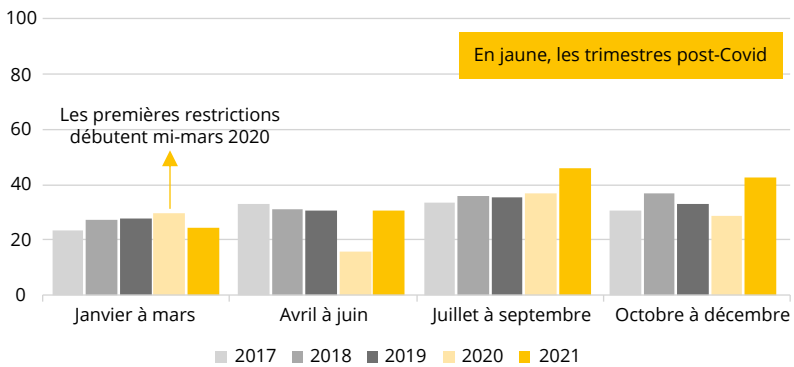
La durée moyenne des voyages d'affaires a augmenté en 2020 et 2021, passant de 3.4 nuitées en 2019 à 4.7 en 2020 et 5.0 en 2021. Les séjours auxquels les entreprises ont renoncé sont donc plutôt les voyages d'affaires de courte durée.

A l'inverse, les visites familiales et amicales ont été très peu impactées par la crise sanitaire. Les visites familiales et amicales n'ont connu qu'un léger recul au deuxième trimestre 2020. Depuis, le nombre de visites par trimestre s'est maintenu au niveau observé en 2019, voire même le dépasse depuis l'été 2021.

GRAPHIQUE 1.5 : L'IMPACT DE LA CRISE SANITAIRE SUR LE NOMBRE DE VISITES FAMILIALES OU AMICALES, COMPARAISON TRIMESTRIELLE



Nombre de visites familiales ou amicales pour 100 résidents



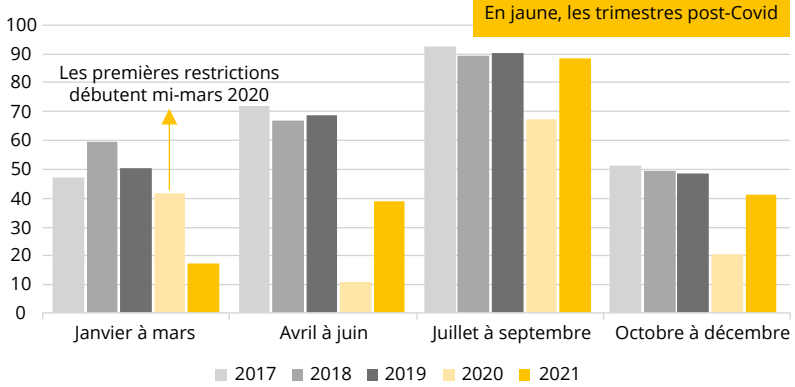
Source : STATEC, Enquête Tourisme

Les séjours de vacances ont été touchés de plein fouet par la crise sanitaire, comme les voyages d'affaires. Cependant, si la chute a été vertigineuse dans les semaines qui ont suivi le début de la crise sanitaire, le tourisme a repris dès l'été 2020. L'automne, l'hiver et le printemps suivant restent impactés par les divers confinements. La moitié du tourisme n'a pas lieu. Mais depuis l'été 2021, les résidents voyagent à nouveau, quasiment autant qu'avant la crise sanitaire.

GRAPHIQUE 1.6 : L'IMPACT DE LA CRISE SANITAIRE SUR LE NOMBRE DE SÉJOURS DE VACANCES, COMPARAISON TRIMESTRIELLE

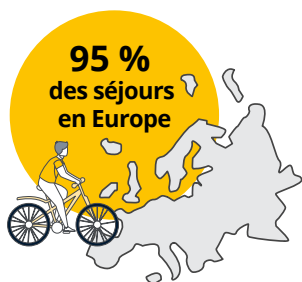


Nombre de séjours de vacances pour 100 résidents




Source : STATEC, Enquête Tourisme

2. Quelles sont les destinations les plus prisées ?



Avant la crise sanitaire, la part des séjours effectués en Europe était déjà très élevée : 89 % des voyages d'affaires et 93 % des voyages de loisirs. Les déplacements vers les destinations non-européennes ont bien évidemment reculé en raison des restrictions liées à la crise sanitaire : -6 points de pourcentage pour les voyages d'affaires et -3 points pour les voyages de loisirs.

TABLEAU 2.1 : PAYS DE DESTINATION DES VOYAGES D'AFFAIRES



	2019	2021
Europe	89 %	95 %
France	20 %	24 %
Allemagne	15 %	18 %
Belgique	11 %	11 %
Portugal	2 %	9 %
Italie	8 %	6 %
Pays-Bas	5 %	5 %
Suisse	4 %	4 %
Espagne	4 %	3 %
Luxembourg	1 %	2 %
Royaume-Uni	6 %	2 %
Autres pays d'Europe	13 %	11 %
Asie	7 %	2 %
Amerique	3 %	2 %
Afrique	1 %	1 %
Océanie	0 %	0 %
Total	100 %	100 %

Source : STATEC, Enquête Tourisme

Pour le tourisme d'affaires (comme pour le tourisme de loisirs), les 3 pays frontaliers constituent les destinations les plus fréquentes, la France en tête (25 %), suivie par l'Allemagne (18 %) et la Belgique (11 %) en 2021. Le Portugal, l'Italie et les Pays-Bas se positionnent juste derrière les pays frontaliers et concernent 5 à 9 % des séjours. L'Europe à elle-seule enregistre 95 % des voyages d'affaires des résidents.

TABLEAU 2.2 : PAYS DE DESTINATION DES VOYAGES DE LOISIRS










	1997	2019	2021
Europe	92 %	93%	96%
France	23 %	19 %	24 %
Allemagne	8 %	14 %	10 %
Belgique	10 %	8 %	10 %
Portugal	6 %	8 %	10 %
Luxembourg	4 %	1 %	8 %
Espagne	10 %	8 %	8 %
Italie	8 %	8 %	7 %
Pays-Bas	3 %	5 %	5 %
Suisse	4 %	3 %	3 %
Autriche	5 %	4 %	2 %
Grèce	2 %	2 %	2 %
Angleterre	3 %	3 %	1 %
Autres pays d'Europe	6 %	10 %	7 %
Amerique	4 %	3 %	0 %
Asie	1 %	2 %	1 %
Afrique	3 %	2 %	2 %
Océanie	0 %	0 %	0 %
Total	100 %	100 %	100 %

Source : STATEC, Enquête Tourisme

Concernant le tourisme de loisirs, les pays les plus visités par les résidents sont les pays frontaliers. La France en tête réunit à elle seule plus de visiteurs (23 %) que l'Allemagne et la Belgique réunis, qui sont les 2^e et 3^e destinations préférées des résidents. Passé ce trio de tête constitué des pays frontaliers, les vacances se passent au soleil de l'Italie, de l'Espagne et du Portugal principalement. Enfin, après ces 6 destinations très prisées, on trouve une multitude d'autres destinations, essentiellement Européennes. Le choix est vaste et les résidents en profitent.

TABLEAU 2.3 : TYPE DE DESTINATION* [VOYAGES DE LOISIRS]



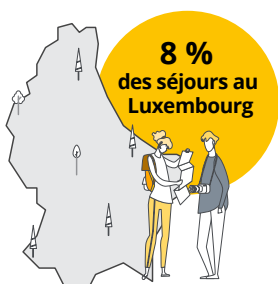
Lieu de séjour	2019	2021
 En ville	53 %	44 %
 En bord de mer	30 %	32 %
 À la campagne	21 %	30 %
 À la montagne	12 %	11 %
 Au bord d'un lac	5 %	5 %
 En croisière	1 %	0 %
 Autre	4 %	4 %

* Question à choix multiple

Source : STATEC, Enquête Tourisme

La ville fait partie intégrante des vacances des résidents : en 2021, 44 % des séjours se sont passés, au moins en partie, en ville. Mais les résidents aiment aussi retrouver les bords de mer ou la campagne. Un tiers des séjours se passe en bord de mer, et un second tiers à la campagne. La montagne est moins souvent un lieu de vacances (1 séjour sur 10).

La crise sanitaire a eu pour effet de diriger davantage les Luxembourgeois vers des séjours à la campagne plutôt qu'en ville. La ville a perdu 10 points au profit de la campagne, ce, dès 2020, et ce changement de comportement s'est maintenu en 2021.



8 % en 2021. Pour plus de détails sur la destination "Luxembourg", cliquer [ici](#).

Aussi, suite aux restrictions de déplacements imposées par la crise sanitaire et la campagne politique en faveur du tourisme local dont le bon "Vakanz doheem"¹ de 50 EUR distribué par le gouvernement au printemps 2020, le Luxembourg est redevenu une destination touristique pour les résidents. Jusqu'en 2019, seulement 1 % des séjours se déroulaient dans le pays. En 2020, c'était 10 % des séjours,

¹ Bon de réduction de 50 EUR utilisable dans un établissement d'hébergement touristique, distribué aux résidents en juillet 2020 et utilisable jusqu'en septembre 2021.

3. Quelles sont les caractéristiques des séjours avec nuitées ?

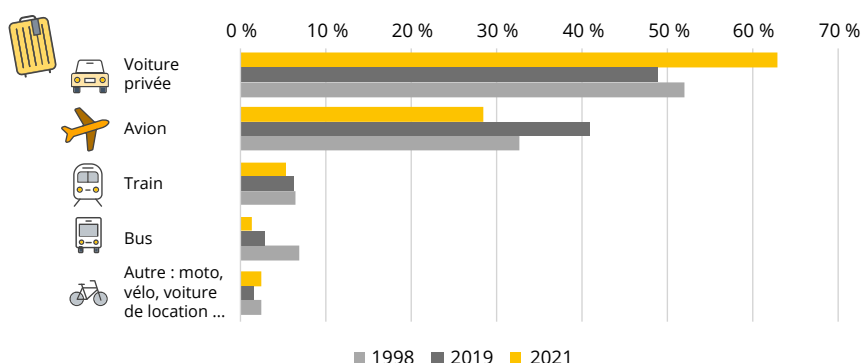


63 %
des déplacements
en voiture

Les déplacements en voiture ont été privilégiés pendant la crise sanitaire. En 2021, 63 % des déplacements de loisirs ont été effectués en voiture privé, soit 14 points de plus qu'en 2019. Seulement 28 % des déplacements ont eu lieu en avion contre 41 % en 2019. Les déplacements en train et en bus sont marginaux (respectivement 5 % et 1 %).

Le mode de transport utilisé pour se rendre sur le lieu de vacances est bien évidemment lié au pays de destination : 94 % des déplacements en Belgique se font en voiture contre 83 % des séjours en Allemagne, 80 % des séjours en France, 54 % des séjours en Italie et 25 % des séjours au Portugal.

GRAPHIQUE 3.1 : MOYEN DE TRANSPORT POUR SE RENDRE À DESTINATION [VOYAGES DE LOISIRS]



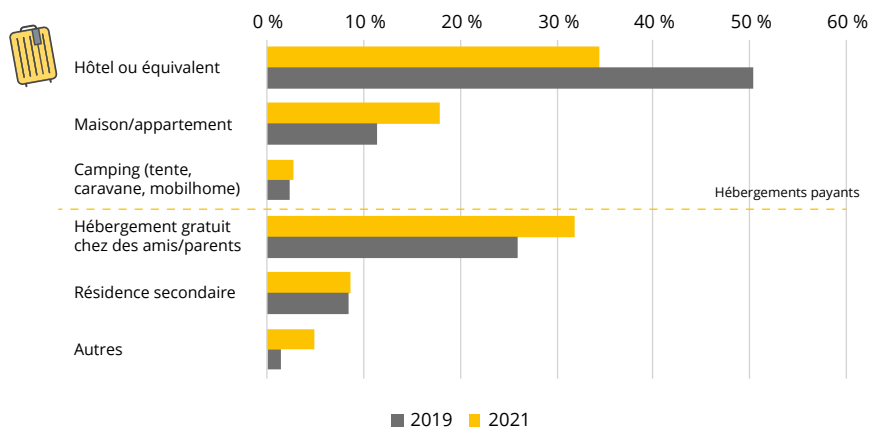
Source : STATEC, Enquête Tourisme

Lors d'un voyage d'affaires, le moyen de transport utilisé est aussi, principalement, la voiture (53 %). L'avion est utilisé dans 31 % des cas, le train dans 11 %.

Depuis le début de la crise sanitaire, les moyens de transport utilisés ont évolué : les déplacements en avion ont nettement reculé, de 13 points pour les voyages de loisirs et de 21 points pour les voyages d'affaires. Ceci au seul avantage de la voiture personnelle, les autres moyens de transports étant, de manière générale, peu utilisés.

Avec la crise sanitaire, les résidents ont privilégié les hébergements en location et l'hébergement chez des proches. Cependant, l'hébergement à l'hôtel (ou équivalent : chambres d'hôtes, Bed & Breakfast, ...) est resté en 2021 l'hébergement payant le plus utilisé (34 %) bien qu'il ait reculé de 15 points par rapport à 2019.

GRAPHIQUE 3.2 : MODE D'HÉBERGEMENT (VOYAGES DE LOISIRS)

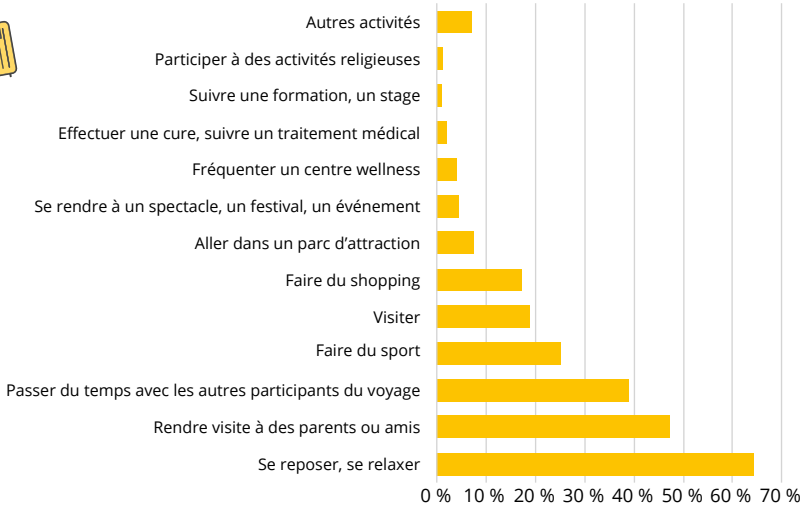


Source : STATEC, Enquête Tourisme

Lors d'un voyage d'affaires, l'hébergement à l'hôtel est très fréquent, même en 2021 (65 %) et ce malgré un recul de 20 points depuis 2019.

L'hébergement en location (13 %) et l'hébergement gratuit chez des personnes de l'entourage (12 %) sont les deux autres modes d'hébergement utilisés lors d'un voyage d'affaires.

GRAPHIQUE 3.3 : ACTIVITÉS RÉALISÉES DURANT LES VOYAGES DE LOISIRS (2021)



Source : STATEC, Enquête Tourisme

Se reposer est l'activité préférée des résidents : 64 % des résidents profitent de leurs vacances ou leurs visites familiales ou amicales pour se reposer. Cette activité, déjà importante avant la crise sanitaire, n'a pas augmenté avec la crise, mais elle s'est maintenue au même niveau.

Les résidents profitent aussi de leurs vacances pour rendre visite à des proches (47 %) ou juste pour passer du temps avec les autres participants au voyage (39 %). Ces 2 activités ont gagné quelques points de pourcentages avec la crise sanitaire.

Profiter d'un séjour de loisirs pour faire du sport (25 %) est une activité qui a également gagné quelques points avec la crise sanitaire. On suppose que les activités sportives effectuées durant ces deux années se sont souvent limitées à des activités sans contact et en extérieur telles que la marche, la randonnée, le vélo, les sports de plage ...

A l'inverse, les activités de contact avec du public telles que les visites culturelles (19 %), le shopping (17 %), les visites dans les parcs d'attractions (7 %), la participation à des événements et spectacles (4 %) ont toutes perdu quelques points de pourcentages depuis le début de la crise sanitaire, sauf les parcs d'attractions (+2 points).





4. A combien s'élèvent les dépenses touristiques des résidents ?



Un séjour de loisirs coûte un peu moins de 1 000 EUR/personne, tous frais confondus. Ce montant correspond à l'ensemble des frais occasionnés par le séjour, qu'ils aient été à la charge du voyageur ou d'une autre personne. Voici les 4 postes de dépenses d'un séjour :

- les dépenses en transport,
- les dépenses en hébergement,
- les dépenses en alimentation, boissons, shopping et activités,
- les éventuelles dépenses en biens de valeurs (matériel high-tech, bijoux, art ...).

TABLEAU 4.1 : COÛT MOYEN, VOYAGES DE LOISIRS


	2019	2020	2021
Coût d'un voyage/personne	991 EUR	787 EUR	969 EUR
 En transport	265 EUR	213 EUR	274 EUR
 En hébergement	342 EUR	250 EUR	327 EUR
 En alimentation, activités, shopping ...	312 EUR	277 EUR	293 EUR
 En biens de valeur	72 EUR	47 EUR	75 EUR
Dépense moyenne par nuitée	146 EUR	102 EUR	124 EUR





Source : STATEC, Enquête Tourisme

Sur les 4 postes de dépenses, l'hébergement est le plus important : 34 % des dépenses sont consacrées à l'hébergement. Le second poste de dépenses est celui composé de l'alimentation, le shopping et les activités (30 %) suivis par le transport (28 %). Les derniers 8 % sont consacrés à des dépenses en biens de valeurs (high-tech, bijoux, art ...).

La dépense moyenne par nuitée et par personne s'élève à 124 EUR en 2021. Ce montant a beaucoup baissé lors de la première année « Covid » (-30 %), passant de 146 EUR à 102 EUR. En 2021, on notera donc une augmentation des dépenses sur les 4 postes mentionnés, expliquée par la reprise partielle des habitudes touristiques, le retour des déplacements en avion, de l'hébergement à l'hôtel et des activités de loisirs, sportives et culturelles.

TABLEAU 4.2 : COÛT MOYEN, VOYAGES D'AFFAIRES




	2019	2020	2021
Coût d'un voyage/personne	1 103 EUR	1 105 EUR	975 EUR
 En transport	471 EUR	450 EUR	350 EUR
 En hébergement	390 EUR	312 EUR	332 EUR
 En alimentation, activités, shopping ...	195 EUR	259 EUR	217 EUR
 En biens de valeur	47 EUR	84 EUR	76 EUR
Dépense moyenne par nuitée	324 EUR	235 EUR	195 EUR

Source : STATEC, Enquête Tourisme

Un voyage d'affaires coûte, en moyenne, autant qu'un voyage de loisirs (975 EUR contre 969 EUR pour un voyage de loisirs). Mais le coût par nuitée d'un voyage d'affaires est plus élevé : 195 EUR/nuitée contre 124 EUR pour un voyage de loisirs. Ceci est, d'une part, lié au fait que les voyages d'affaires sont plus courts : 5.0 nuitées contre 7.8 pour un voyage de loisirs. D'autres facteurs liés à la meilleure qualité du transport et de l'hébergement en voyage d'affaires entrent également en ligne de compte.

TABLEAU 4.3 : COÛT D'UN SÉJOUR PAR NUITÉE, SELON LE PAYS DE DESTINATION, VOYAGES DE LOISIRS (2021)



	Pays de destination	Coût moyen du séjour	Durée moyenne du séjour (en nombre de nuitées)	Coût/nuitée
Séjours courts, 4 nuitées en moyenne	Luxembourg	302 EUR	4.0	76 EUR
	Belgique	369 EUR	3.5	105 EUR
	Allemagne	499 EUR	3.8	131 EUR
	Pays-Bas	648 EUR	4.1	158 EUR
	France	794 EUR	6.7	119 EUR
Séjours d'environ 1 semaine	Royaume-Uni	1 018 EUR	8.5	120 EUR
	Suisse	985 EUR	5.7	173 EUR
	Autriche	1 342 EUR	7.1	189 EUR
	Portugal	1 385 EUR	13.6	102 EUR
Séjours de 10 jours à 2 semaines	Italie	1 261 EUR	10.5	120 EUR
	Espagne	1 629 EUR	10.0	163 EUR
	Grèce	2 252 EUR	11.1	203 EUR
	Séjours de 2 semaines ou plus	Continent africain	1 971 EUR	15.1
Continent américain		2 600 EUR	18.6	140 EUR
Continent asiatique		2 556 EUR	14.7	174 EUR

Source : STATEC, Enquête Tourisme

Afin de comparer le montant des dépenses effectuées par les résidents en 2021 selon le pays de destination de leur séjour, les pays sont regroupés selon la durée moyenne des séjours qu'ils y font. En effet, le coût d'un séjour est fortement corrélé à sa durée, tout comme la part que représente les différents postes de dépenses dans le coût total du séjour. Les dépenses sont réparties en 4 postes de dépenses : transport, hébergement, alimentation/activités et biens durables.

Parmi les destinations courantes pour un séjour de courte durée (Luxembourg, Belgique, Allemagne et Pays-Bas, 4 nuitées en moyenne), le coût moyen par nuitée est le plus faible au Luxembourg (73 EUR). Ceci n'est pas étonnant puisque les dépenses en transport y sont très faibles, voire inexistantes¹, et la mise en place du bon "Vakanz doheem" a réduit les coûts d'hébergement pour les résidents.

A titre comparatif, le coût moyen par nuitée est de 105 EUR pour un séjour en Belgique, 131 EUR en Allemagne et 158 EUR aux Pays-Bas. Les Pays-Bas présentent des dépenses plus importantes que les trois autres pays sur les 4 postes de dépenses (excepté l'hébergement qui est également élevé en Allemagne).

¹ Les déplacements en transports en commun à l'intérieur du pays sont gratuits.

Dans la catégorie des destinations dont la durée moyenne se situe autour d'une semaine (France, Royaume-Uni, Suisse et Autriche), la dépense moyenne par nuitée est d'environ 120 EUR en France et au Royaume-Uni tandis qu'elle est plus importante en Suisse et en Autriche (173 EUR et 189 EUR). Malgré un coût du transport important pour se rendre au Royaume-Uni, le coût moyen d'un séjour y est relativement faible en raison du coût de l'hébergement. En Autriche, le surcoût repose principalement sur l'hébergement, en raison de la proportion importante de séjours effectués en demi-pension ou pension complète¹.

Dans la catégorie suivante (Portugal, Italie, Espagne, Grèce, 10 à 15 jours), les dépenses par nuitée sont les plus faibles au Portugal (102 EUR) en raison du coût de l'hébergement (l'hébergement en famille ou en résidence secondaire tire le coût moyen vers le bas). Les dépenses par nuitée s'élèvent à 120 EUR en Italie, 163 EUR en Espagne et 203 EUR en Grèce. En Grèce, les dépenses sont importantes sur les trois postes (transport, hébergement et alimentation/activités). C'est une destination moins courante pour les résidents que les trois autres pays de cette catégorie. De ce fait, on suppose que les résidents en profitent davantage pour effectuer des excursions (location de voiture, bateau), des déplacements inter-îles, voire une croisière. Les dépenses par nuitée sont plus élevées en Espagne qu'en Italie en raison des frais en alimentation/activités qui y sont globalement plus importants.

Enfin, sans surprise, c'est parmi les destinations hors-Europe que l'on trouve le plus de séjours de longue durée (2-2.5 semaines). Le coût par nuitée est le plus faible sur le continent africain (131 EUR/nuitée), contre 140 EUR sur le continent américain et 174 EUR sur le continent asiatique. Les dépenses sont plus faibles en Afrique en raison de frais d'hébergement globalement plus faibles que sur les deux autres continents. Les dépenses sont un peu plus élevées en Asie qu'en Amérique sur tous les postes sauf le transport (hébergement, alimentation/activités, biens durables).

¹ En cas d'hébergement en demi-pension ou en pension complète, le coût de la restauration inclus avec l'hébergement est reporté sur le poste de dépense « hébergement ».

Où sont faites les dépenses touristiques des résidents luxembourgeois ?

Les résidents Luxembourgeois font une très large majorité de leurs dépenses touristiques à l'étranger. Cette part des dépenses faites à l'étranger était d'ailleurs en hausse entre 2016 et 2019 en passant de 80 % à 87 %. La période des années 2012 à 2015 montrait une part relativement constante autour de 83 %.

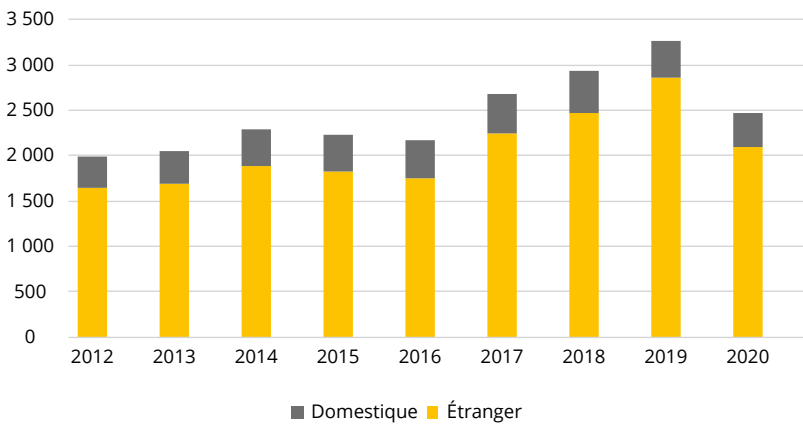
Les dépenses totales ont également connu une forte hausse de 2016 à 2019 en passant de 2 175 à 3 272 millions d'euros (soit une augmentation de 50 %), après avoir été relativement constantes autour de 2 100 millions d'euros entre 2012 et 2015.

TABLEAU 4.4 : DÉPENSES TOURISTIQUES DES RÉSIDENTS LUXEMBOURGEOIS [EN MILLION D'EUROS]

	2012	2013	2014	2015	2016	2017	2018	2019	2020
Montant total dépensé à l'étranger	1 647	1 693	1 890	1 820	1 750	2 240	2 470	2 862	2 094
Montant total dépensé sur le territoire	336	355	398	406	425	447	464	411	381

Source: STATEC, comptes satellites du tourisme

GRAPHIQUE 4.5 : DÉPENSES TOTALES DES RÉSIDENTS LUXEMBOURGEOIS [EN MILLION D'EUROS]



Source: STATEC, comptes satellites du tourisme

Pendant la crise sanitaire, la fermeture des frontières et les restrictions de voyages ont engendré une baisse de dépenses de 797 millions d'euros entre 2019 et 2020, soit une baisse de 24 %.

Quels produits touristiques sont achetés par les résidents luxembourgeois ?

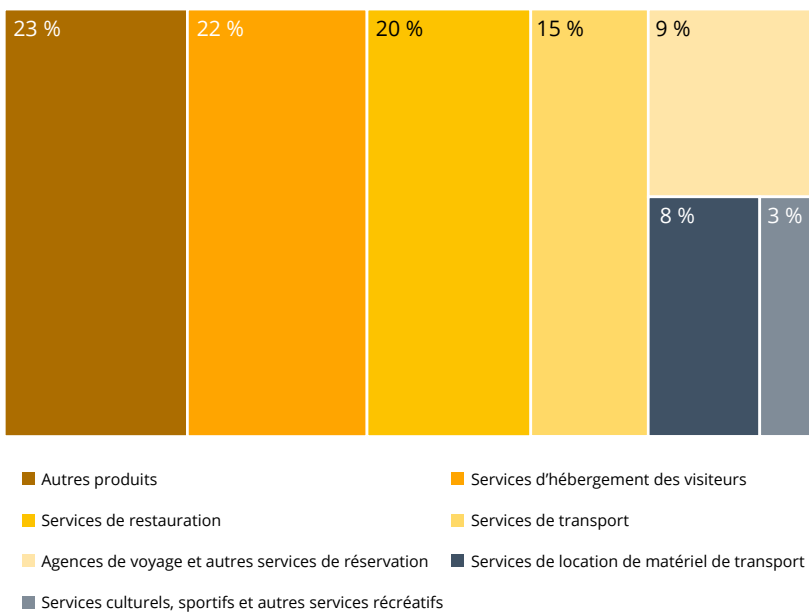
En 2019, le premier poste de dépenses touristiques concernait à 23 % les achats de produits durables (caravanes, mobile homes,...). Les hébergements (22 %) et les services de restauration (20 %) complètent le podium.

En quatrième position arrivent la famille des services de transport.

Parmi ces dépenses, 6 % des dépenses totales sont pour les transports aériens, 6% pour les transports par route et 3 % pour les transports par rail. Les transports par bateaux représentent moins de 1 % des dépenses totales. Les dépenses auprès des agences de voyages représentent 9 %, celles pour la location d'équipements de transport 8 %.

En dernière position viennent les dépenses pour des services culturels, sportifs et de loisir (3 %).

GRAPHIQUE 4.6 : DÉPENSES DES RÉSIDENTS LUXEMBOURGEOIS PAR TYPE DE PRODUIT EN 2019



Source: STATEC, comptes satellites du tourisme



Le tourisme local

5. Quelle est l'offre touristique locale ?



CARTE 5.1 : NOMBRE D'HÉBERGEMENTS PAR TYPE D'HÉBERGEMENT ET PAR RÉGION

Hôtels, auberges
et pensions

223



Terrains
de camping

78



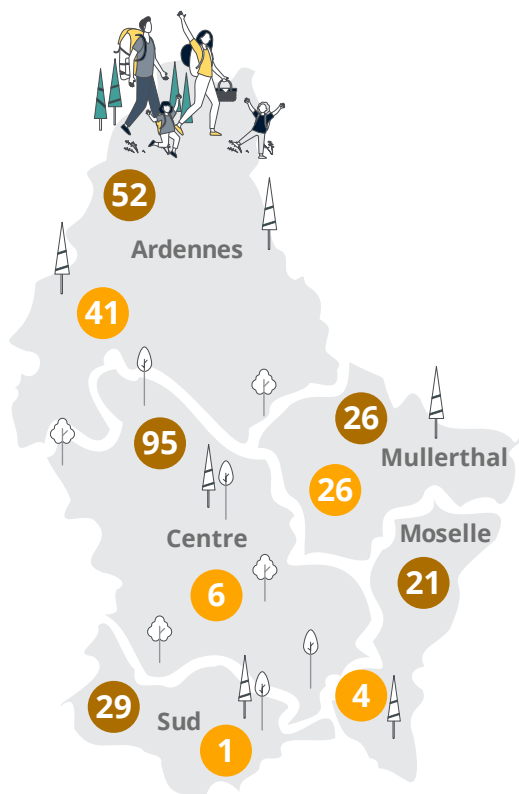
Auberges
de jeunesse

9



Gîtes
d'étape¹

43



Source: STATEC (LUSTAT) D5200 D5201

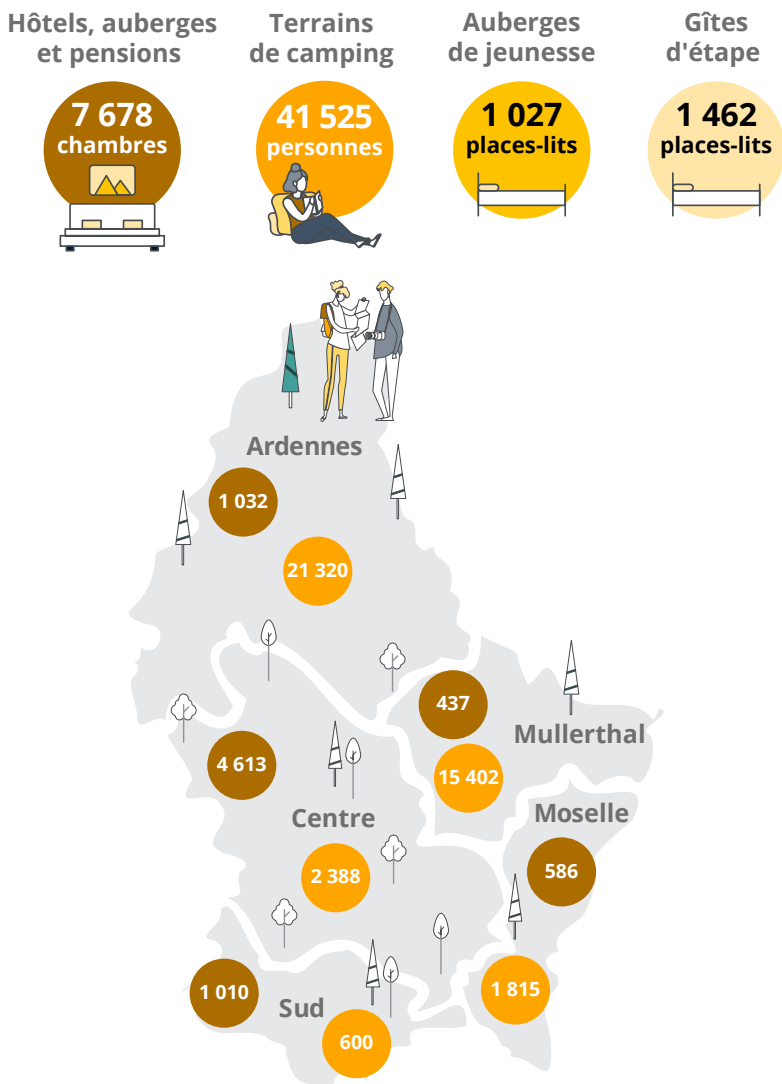
Au 1^{er} janvier 2022, on recensait 223 hôtels, auberges et pensions au Luxembourg, qui représentent la plus grande partie de l'offre d'hébergements touristiques du pays.

Au 1^{er} janvier 2022, on comptait 78 campings sur le territoire. Ces établissements se trouvent principalement dans les Ardennes et le Mullerthal. Plus d'un camping sur deux se trouve dans la région des Ardennes, elle regroupe 41 campings (52.6% du total des campings). Le Mullerthal se dote lui aussi 26 campings, soit 1 camping sur trois. Les autres régions représentent seulement 14.1 % des campings (soit 11 campings).

¹ Ces données n'incluent pas les hébergements de type chambre chez un particulier et maisons de vacances.

La région qui regroupe le plus d'hôtels est le Centre avec 95 établissements soit 42.6 % de l'ensemble du pays. La région Ardennes est la deuxième région en terme d'offre avec 52 établissements de ce type (soit 23.3 %). Les trois autres régions sont assez similaires : 29 établissements dans le Sud (13 %), 26 dans le Mullerthal (11.7 %) et enfin 21 à la Moselle (9.4 %).

CARTE 5.2 : CAPACITÉS D'HÉBERGEMENT PAR TYPE D'HÉBERGEMENT ET PAR RÉGION





Source: STATEC (LUSTAT) D5200 D5201

Au 1^{er} janvier 2022, le Luxembourg offre une capacité de presque 7 700 chambres en hôtels, auberges et pensions.

En termes de capacités, c'est à dire le nombre de chambres, la répartition est assez similaire à celle en termes d'établissements mais elle accentue la dominance de la région Centre. Avec près de 2 400 chambres, celle-ci représente 60 % des chambres disponibles dans le pays.

Les campings au Luxembourg peuvent accueillir jusqu'à 41 525 personnes dont 88 % de la capacité d'accueil se trouve dans les Ardennes et le Centre.

TABLEAU 5.3 : TYPOLOGIE DES ENTREPRISES DE RESTAURATION

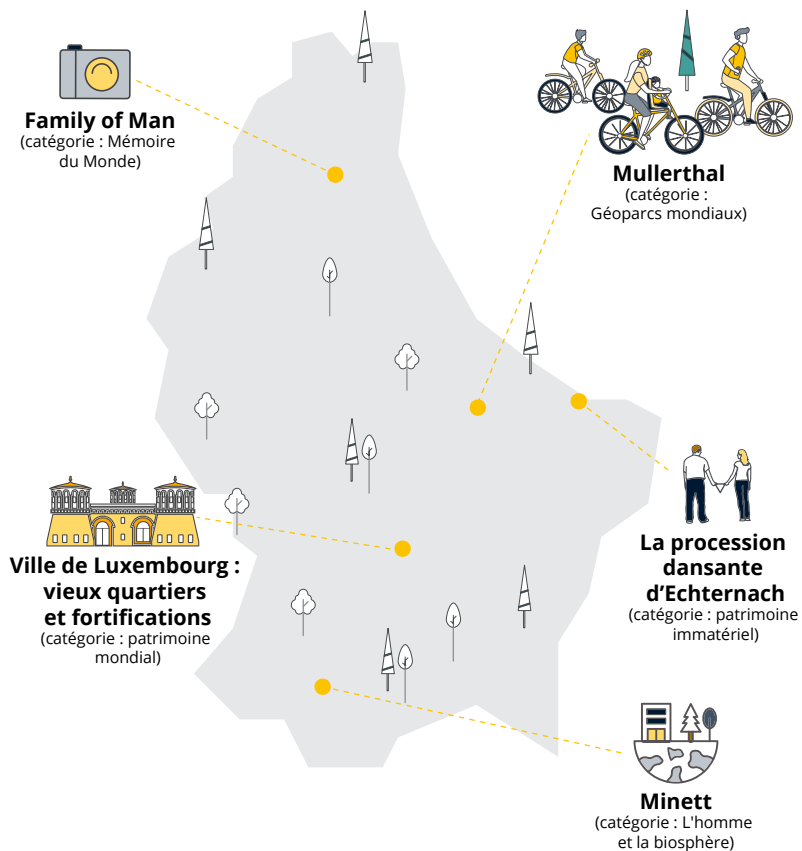
		2017	2018	2019	2020
Nombre de restaurants et café					
	Restaurants	1 350	1 385	1 414	1 451
	Cafés	967	937	897	860

Source : STATEC, répertoire des entreprises (Situation au mois de janvier)

Le nombre de cafés est en baisse à l'inverse du nombre de restaurants. En 2017, le Luxembourg comptait 967 cafés. Quatre années plus tard, ils ne sont plus que 860, soit une baisse de 11 %. A l'inverse, sur la même période, le nombre de restaurants a augmenté de 7 % en passant de 1 350 à 1 451 établissements.

La culture et le patrimoine attirent les touristes nationaux et étrangers. En 2020, il était possible de visiter 49 musées et 15 châteaux ainsi que d'assister à une représentation donnée sur l'une des 27 scènes de spectacle du pays. Le Luxembourg compte également 5 patrimoines classés et reconnus par l'UNESCO.

CARTE 5.4 : PATRIMOINES UNESCO DU LUXEMBOURG




Source: UNESCO

La région du Mullerthal est connue pour la qualité de ses paysages, qui eux sont depuis 2022 reconnus comme géoparc mondial par l'UNESCO.

Le nombre de randonneurs sur le Mullerthal Trail est en augmentation : il est passé de 91 910 marcheurs en 2015 à 161 693 en 2020, soit une augmentation spectaculaire de 76 % !

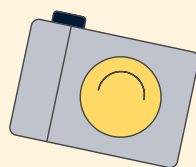
La fréquence de visiteurs a notamment été influencée par la pandémie, qui s'est traduite par une augmentation des visites, mais également par les inondations de 2018, qui ont entraîné une baisse du nombre annuel de randonneurs.

TABLEAU 5.5 : NOMBRE DE RANDONNEURS SUR LE MULLERTHAL

	2015	2016	2017	2018	2019	2020	2021
	91 910	105 757	149 138	91 085	145 436	159 673	162 842

Source : ORT Mullerthal

6. Que représente la consommation touristique locale ?



**Arrivées :
853 472**

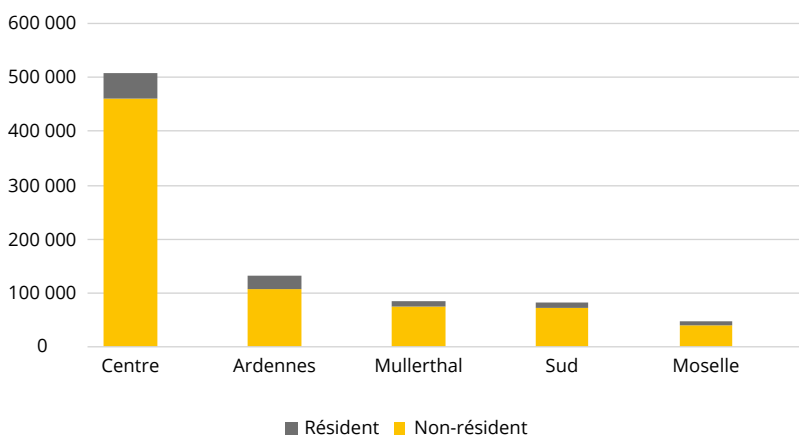


Quelle situation en 2021 ?

Après une année 2020 historiquement basse (655 624 arrivées)¹, résultant de la crise COVID-19, l'année 2021 a montré un rebond de l'activité touristique, on dénombre 853 472 arrivées. Cependant ce rebond de + 30 % des arrivées en 2021 par rapport à 2020, ne permet pas de revenir au niveau de l'année record de 2019 où nous enregistrons 1 165 256 arrivées. Une arrivée sur quatre de 2019 n'a pas été récupérée.

Qui séjourne dans les établissements d'hébergement touristique ?

GRAPHIQUE 6.1 : ARRIVÉES SELON LE PAYS DE RÉSIDENCE PAR RÉGION



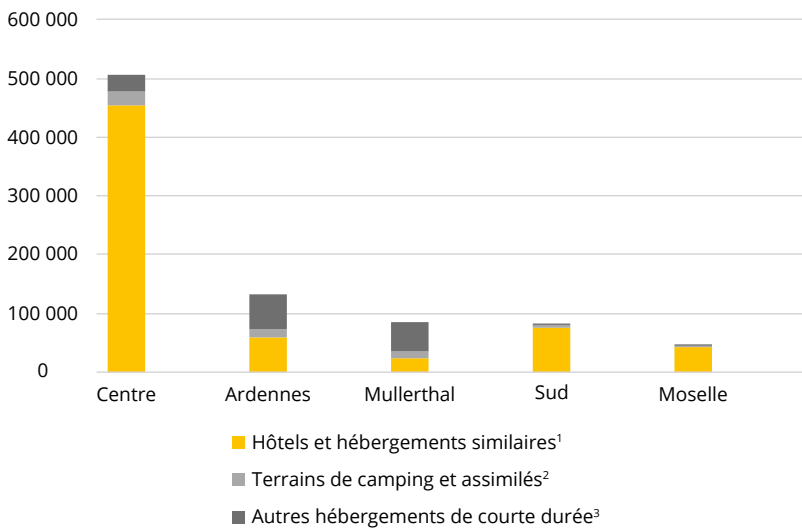
Source: STATEC (LUSTAT) D5301

Sans surprise, près de 9 arrivées sur 10 sont des personnes non-résidentes. Ce qui signifie que tout de même 97 085 arrivées ont été effectuées par du tourisme national. Les non-résidents ont représenté 756 387 arrivées en 2021.

Le top 3 étant composé de la Belgique (151 225 arrivées), des Pays-Bas (128 365 arrivées) et de l'Allemagne (122 658 arrivées). L'UE-27 représente 81 % du total des arrivées, le Royaume-Uni et l'Asie environ 5 %, le reste du monde représentant 9 % des arrivées.

¹ Pour des statistiques sur le tourisme pendant la crise COVID nous vous recommandons la lecture de : <https://statistiques.public.lu/dam-assets/catalogue-publications/analyses/2021/analyses-03-21.pdf>

GRAPHIQUE 6.2 : ARRIVÉES SELON LE TYPE D'ÉTABLISSEMENT



Source: STATEC (LUSTAT) D5310

Où séjournent les touristes ?

Sur les 853 472 arrivées de touristes qui ont passé au moins une nuit dans un établissement au Luxembourg, sans surprise on observe que près de 6 arrivées sur 10 ont eu lieu dans la région Centre (cœur économique du pays) totalisant 506 709 arrivées. Les arrivées dans les hôtels et hébergements similaires de la région Centre représentent à elles seules 5 arrivées sur 10 des touristes au Luxembourg.

La deuxième région touristique en nombre d'arrivées et la région des Ardennes qui totalise 131 494 arrivées dont 44 % dans des campings.

En troisième position, et ceci malgré les inondations subies début juillet 2021, la région du Mullerthal, a comptabilisé 85 951 arrivées dont 60 % dans les campings. Dans le Sud et à la Moselle, la plupart du tourisme (90 % des arrivées) se fait dans des hôtels et hébergements similaires.

¹ (NACE Rév.2 55.1)

² (NACE Rév.2 55.3)

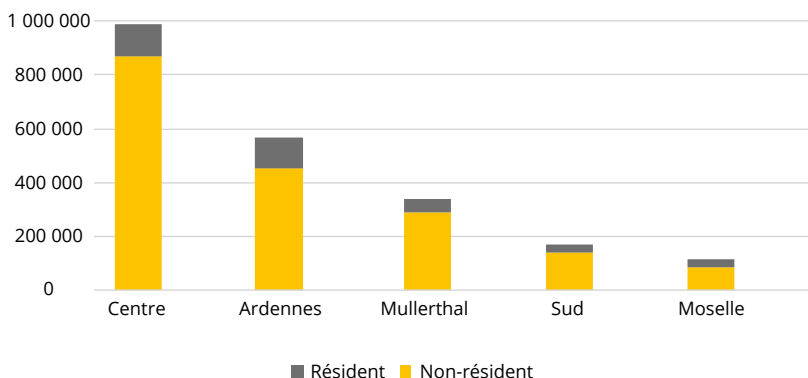
³ (NACE Rév.2 55.2)



Quelle situation en 2021 ?

Parallèlement à ce qui est observé pour les arrivées, les nuitées ont rebondi de 40 % en 2021 par rapport à 2020 pour atteindre 2.1 Mio de nuitées, mais il s'agit toujours de 700 000 nuitées de moins qu'en 2019.

GRAPHIQUE 6.3 : NUITÉES SELON LE PAYS DE RÉSIDENCE PAR RÉGION



Source: STATEC (LUSTAT) D5302

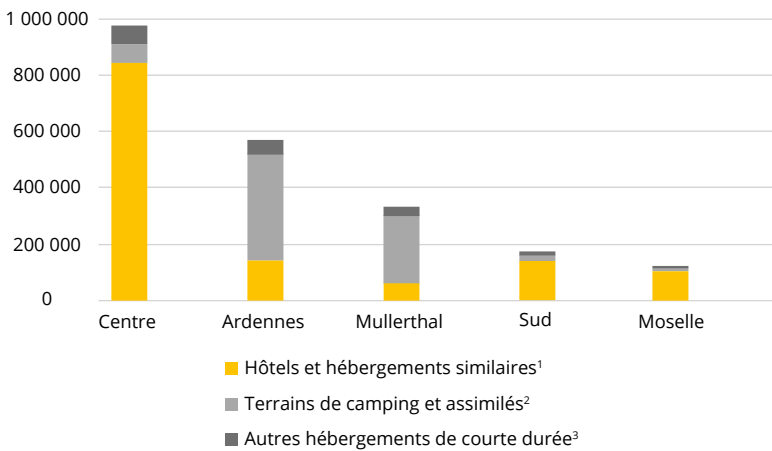
Qui séjourne dans les établissements d'hébergement touristique ?

14 % des nuitées sont du tourisme local, c'est-à-dire que 0.3 Mio de nuitées ont été effectuées par des résidents du Luxembourg. Le nombre de nuitées des résidents est assez stable entre 2020 et 2021 (-1.4 %).

Pour le tourisme international qui représente 1.8 Mio de nuitées en 2021, on observe un rebond de +51 % par rapport à 2020, mais toujours un recul de -27 % par rapport à l'année record de 2019.

Le top 3 en nombre de nuitées étant composé des Pays-Bas (471 440 nuitées), de la Belgique (351 322 nuitées) et de l'Allemagne (288 160 nuitées). L'UE-27 représente 85 % du total des nuitées, le Royaume-Uni et l'Asie environ 4 %, le reste du monde représentant moins de 8 % des nuitées.

GRAPHIQUE 6.4 : NUITÉES SELON LE TYPE D'ÉTABLISSEMENT



Source : STATEC (LUSTAT) [D5310](#)

Où séjournent les touristes ?

Sur les 2.1 Mio de nuitées, 46 % se sont effectuées dans le Centre du pays. Sur l'ensemble des nuitées effectuées dans la Région Centre du pays, 9 nuitées sur 10 étaient en Hôtels et hébergements similaires.

La région Ardennes avec 546 485 nuitées (26 % du total), est la deuxième région touristique. Dans cette région 70 % des nuitées sont effectuées dans un camping.

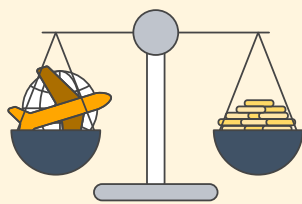
La troisième région touristique en termes de nuitées est le Mullerthal avec 332 280 nuitées (16 % du total). Dans cette région peu dotée en hôtels, 77 % des nuitées ont eu lieu en camping (environ 255 000). Comme l'ensemble du secteur, les campings de cette région ont su rebondir avec +35 % par rapport à l'année 2020, mais toujours en recul de -20 % par rapport à l'année 2019. Il est à noter que nombre de campings en 2021 ont vu leur saison fragilisée par les intempéries qui ont eu lieu mi-juillet.

¹ (NACE Rév.2 55.1)

² (NACE Rév.2 55.3)

³ (NACE Rév.2 55.2)

7. Quel est le poids économique du secteur touristique ?



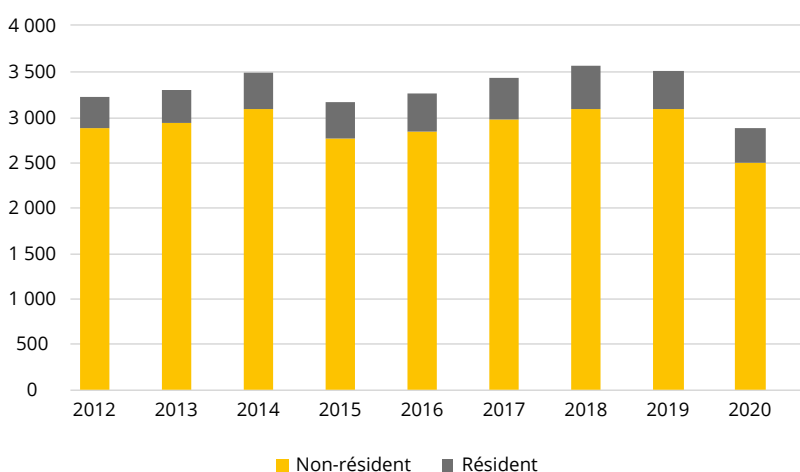
Le secteur du tourisme au Luxembourg vit largement des arrivées des visiteurs non-résidents. De 2012 à 2020, en moyenne 88 % des dépenses touristiques sur le territoire luxembourgeois ont été faites par des visiteurs non-résidents.

TABLEAU 7.1 : DÉPENSES DES TOURISTES ÉTRANGERS ET DES RÉSIDENTS AU LUXEMBOURG SUR LE TERRITOIRE [EN MILLIONS D'EUROS]

	2012	2013	2014	2015	2016	2017	2018	2019	2020
Montant total dépensé par les étrangers	2 879	2 931	3 073	2 750	2 826	2 971	3 082	3 086	2 496
Montant total dépensé par les résidents luxembourgeois	336	355	398	406	425	447	464	411	381

Source : STATEC, comptes satellites du tourisme

GRAPHIQUE 7.2 : DÉPENSES TOTALES DES VISITEURS NON-RÉSIDENTS ET RÉSIDENTS SUR LE TERRITOIRE LUXEMBOURGEOIS [EN MILLIONS D'EUROS]



Source : STATEC, comptes satellites du tourisme

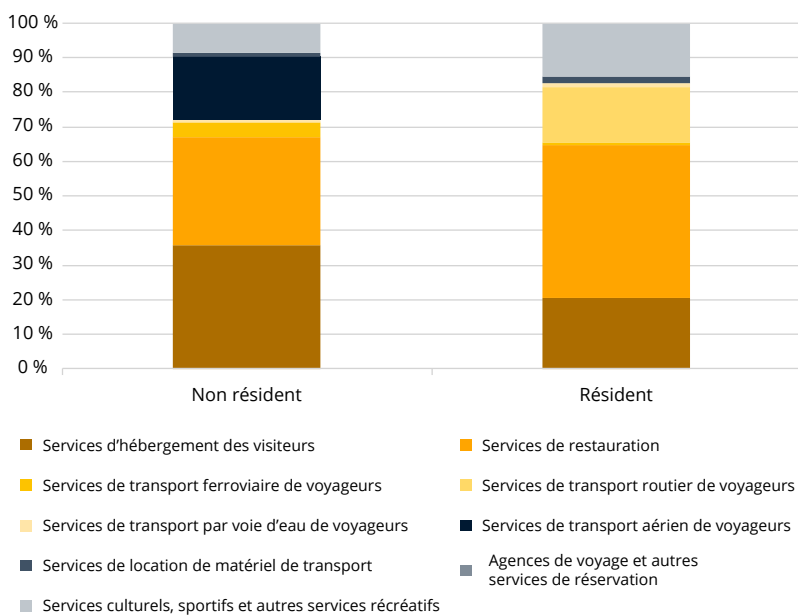
Entre 2012 et 2019, les dépenses totales ont fluctué entre 3 157 et 3 545 millions d'euros. La crise sanitaire de 2020, a entraîné une diminution des dépenses totales de 619 millions d'EUR par rapport à l'année précédente, soit une baisse de 17 %.

En comparant les dépenses touristiques des visiteurs non-résidents avec les dépenses des visiteurs résidents sur le territoire luxembourgeois en 2019, on observe quelques différences majeures :

Les visiteurs non-résidents affectent une large partie de leurs dépenses totales pour les transports en avion, or cette option est impossible pour les résidents, car ils n'existent pas de vols domestiques au Luxembourg. Les résidents ont comme principale dépense de transport, les déplacements par route, qui sont une option beaucoup moins utilisée par les visiteurs non-résidents.

De plus, les visiteurs non-résidents dépensent en pourcentage, plus en hébergement et moins en restauration et en services culturels, sportifs et de loisir que les visiteurs résidents.

GRAPHIQUE 7.3 DÉPENSES PAR PRODUIT TOURISTIQUE DES VISITEURS NON-RÉSIDENTS ET RÉSIDENTS SUR LE TERRITOIRE LUXEMBOURGEOIS EN 2019



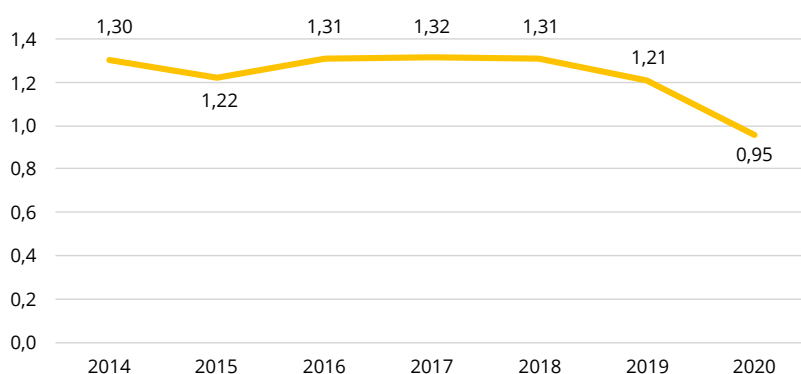
Source : STATEC, comptes satellites du tourisme

Quelle est la contribution des activités touristiques au PIB ?

Le PIB direct du tourisme correspond à la part du PIB générée par l'ensemble des activités directement liées au tourisme. Il n'inclut pas les effets indirects sur les autres secteurs.

Au Luxembourg, la part du PIB attribuable directement au tourisme évolue entre 1,3 et 1,2 % entre 2014 et 2019. La crise sanitaire a fait baisser la part du tourisme en dessous de 1 %. Deux effets contraires expliquent cette évolution: l'augmentation du PIB national entre 2019 et 2020, ainsi que la diminution des revenus des secteurs directement en contact avec les visiteurs, comme par exemple le secteur de l'hébergement.

GRAPHIQUE 7.4 : PART DIRECTE DU TOURISME DANS LE PIB NATIONAL



Source: STATEC, comptes satellites du tourisme

Combien d'emploi dans le secteur du tourisme ?

En 2019, 38 617 personnes travaillaient dans le secteur du tourisme, 94 % étaient salariées. Entre 2012 et 2019, le nombre d'emplois a augmenté de 22 %.

Grâce aux mesures de maintien d'emploi pendant la pandémie de COVID-19, le nombre d'emplois n'a diminué que de 281 personnes de 2019 à 2020, soit moins de 1 % de baisse.

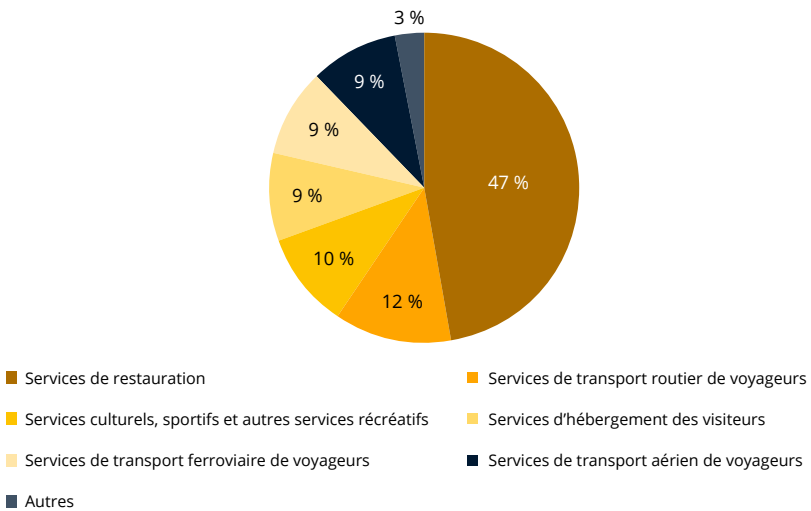
TABLEAU 7.5 : NOMBRE D'EMPLOIS DANS LE SECTEUR DU TOURISME

	2012	2013	2014	2015	2016
Emploi Salarié	28 993	29 722	30 722	31 447	32 310
Emploi Indépendant	2 657	2 602	2 695	2 495	2 582
Emploi total	31 650	32 324	33 417	33 942	34 892

	2017	2018	2019	2020
Emploi Salarié	32 930	34 527	36 200	35 812
Emploi Indépendant	2 540	2 345	2 416	2 524
Emploi total	35 470	36 872	38 617	38 336

Source: STATEC, comptes satellites du tourisme

GRAPHIQUE 7.6 : EMPLOI TOURISTIQUE PAR SECTEUR



Source: STATEC, comptes satellites du tourisme

En 2019, le secteur de la restauration employait près de la moitié des personnes actives dans le tourisme (47 %). Les services de transport par route passent en deuxième place (12 %), devant les services culturels, sportifs et de loisir (10 %). Ensuite viennent les services d'hébergement et les transports aériens (les deux à 9 %). Parmi les autres emplois on trouve : les agences de voyages avec 2 % de l'emploi touristique, suivi par les services de location de matériel de transport à 1 %, et les services de transport par bateaux avec moins de 1 %.



STATEC